

**Informe sobre el comercio  
exterior de Asturias**

# **I Cuatrimestre 2013**

**Resultados provisionales**

**sadei**

## Índice

1.- Principales resultados .....	3
2.- Resultados por agrupaciones CUCI .....	6
3.- Resultados por divisiones CNAE 2009 .....	10
4.- Resultados por países .....	14
5.- Resultados según productos, por partidas arancelarias .....	20
6.- Resultados según medio de transporte .....	23

## 1.- Principales resultados

A lo largo del primer cuatrimestre de 2013, las *exportaciones* asturianas a otros países alcanzaron los 1.108.199 miles de euros (me), lo que significa una variación del -11,8% con relación al mismo período de 2012, cuando un año antes el mismo porcentaje había sido del -3,8%.

Según destino económico de los bienes, las *exportaciones* de *bienes intermedios* acumularon el 81,1% del total, llegando a 898.833 me (-14,7% sobre 2012); las asociadas a los *bienes de inversión* supusieron un 12,0% de la cifra global, situándose en 132.797 me (7,8% interanual); mientras que las referidas a *bienes de consumo* representaron un 6,9% del montante de las ventas al Extranjero, ascendiendo a 76.569 me (-3,4% frente al año anterior).

Entre enero y abril de 2013, las *importaciones* del Principado procedentes de otros países cifraron 1.161.005 me, lo que equivale a una variación del -11,4% con respecto a 2012; la misma tasa referida al ejercicio precedente era del -0,3%.

Por grupos de utilización, las *importaciones* de *bienes intermedios* aglutinaron el 85,9% del total, llegando a 997.498 me (-15,3% sobre 2012); las referidas a los *bienes de inversión* supusieron un 3,4% del cómputo global, situándose en 40.048 me (27,2% interanual); mientras que las *importaciones* de *bienes de consumo* constituyeron un 10,6% del volumen de compras de mercancías efectuadas en el Extranjero, sumando 123.459 me (21,2% en un año).

Al finalizar los cuatro primeros meses de 2013, la *tasa de cobertura de exportaciones por importaciones* es del 95,45%, equivalente a un saldo comercial de -52.806 me; los mismos conceptos, aplicados al año 2012, apuntaban unos resultados de 95,87% y -54.107 me, respectivamente.

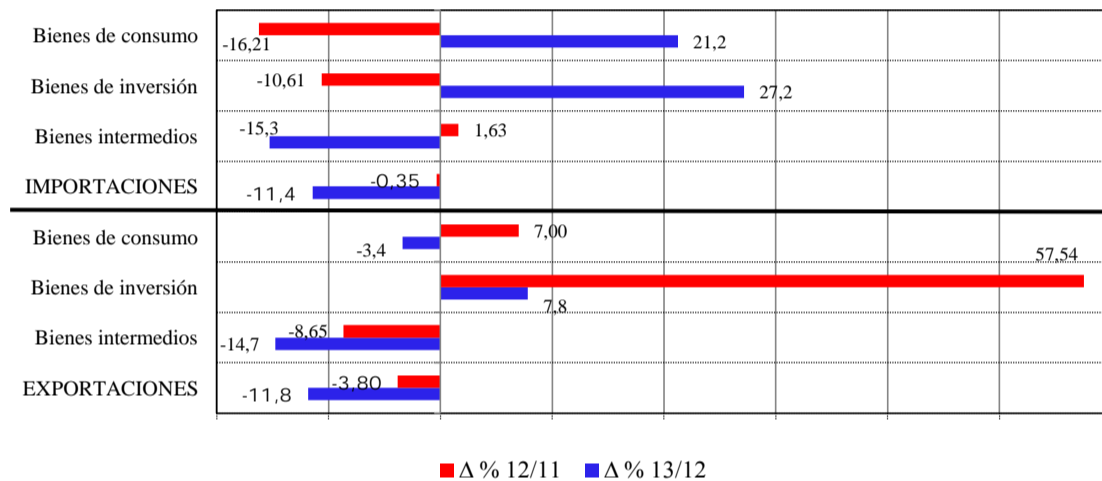
**Intercambios comerciales de Asturias con otros países. Primer cuatrimestre años 2013-2012-2011 (miles de €)**  
(Según destino económico de los bienes)

Concepto	2013*	% s/total	% var. 13/12	2012*	% s/total	% var. 12/11	2011	% s/total
Bienes de consumo	123.459	10,6%	21,2%	101.838	7,8%	-16,2%	121.543	9,2%
Bienes de inversión	40.048	3,4%	27,2%	31.496	2,4%	-10,6%	35.237	2,7%
Bienes intermedios	997.498	85,9%	-15,3%	1.177.488	89,8%	1,6%	1.158.619	88,1%
<b>Importaciones</b>	<b>1.161.005</b>	<b>100,0%</b>	<b>-11,4%</b>	<b>1.310.822</b>	<b>100,0%</b>	<b>-0,3%</b>	<b>1.315.398</b>	<b>100,0%</b>
Bienes de consumo	76.569	6,9%	-3,4%	79.256	6,3%	7,0%	74.071	5,7%
Bienes de inversión	132.797	12,0%	7,8%	123.182	9,8%	57,5%	78.190	6,0%
Bienes intermedios	898.833	81,1%	-14,7%	1.054.276	83,9%	-8,7%	1.154.115	88,3%
<b>Exportaciones</b>	<b>1.108.199</b>	<b>100,0%</b>	<b>-11,8%</b>	<b>1.256.715</b>	<b>100,0%</b>	<b>-3,8%</b>	<b>1.306.376</b>	<b>100,0%</b>
<b>Tasa de cobertura de exportaciones por importaciones</b>	<b>95,45%</b>	<b>-</b>	<b>-0,4%</b>	<b>95,87%</b>	<b>-</b>	<b>-3,5%</b>	<b>99,31%</b>	<b>-</b>

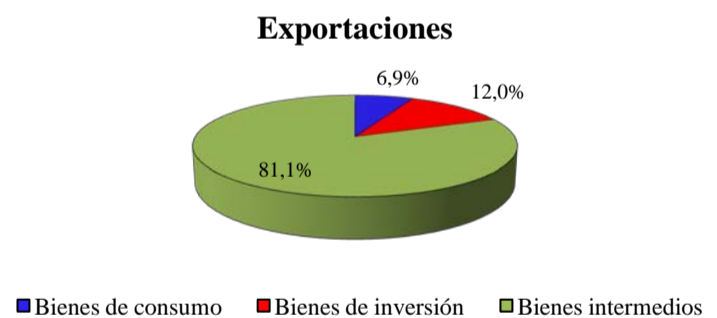
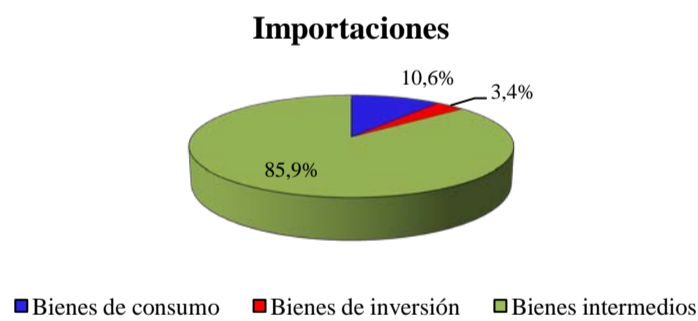
Fuente: AEAT. Departamento de Aduanas e Impuestos Especiales

\* Datos provisionales

**Intercambios comerciales de Asturias con otros países**  
(tasas de variación interanual)

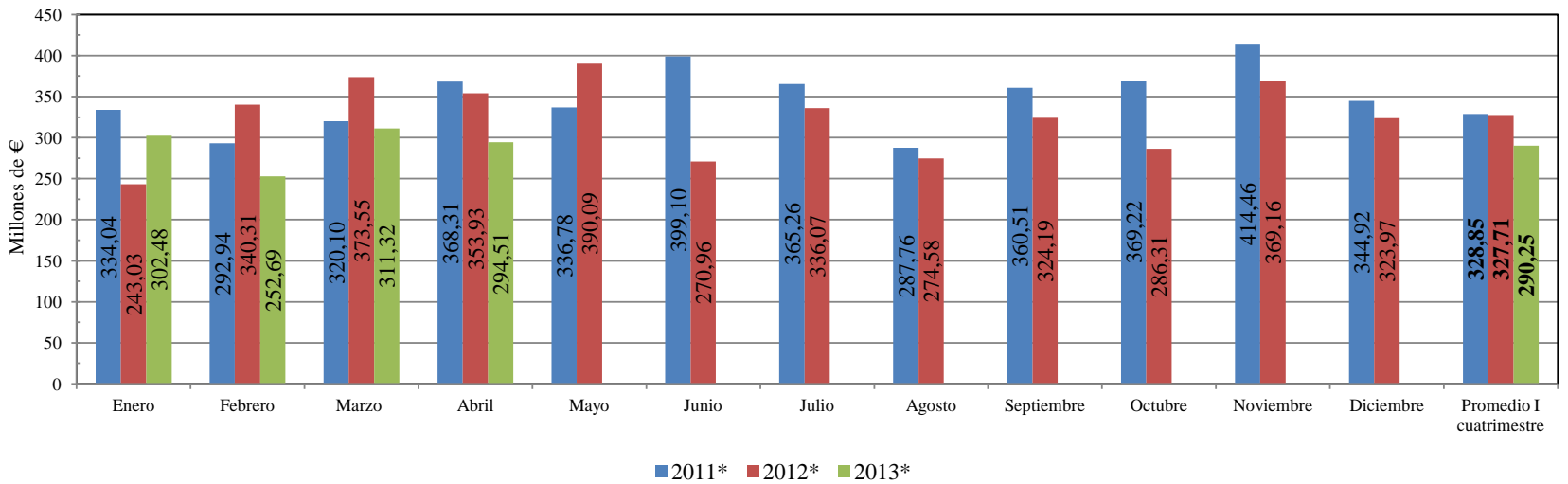


**Estructura de los intercambios comerciales de Asturias con otros países. Primer cuatrimestre 2013**

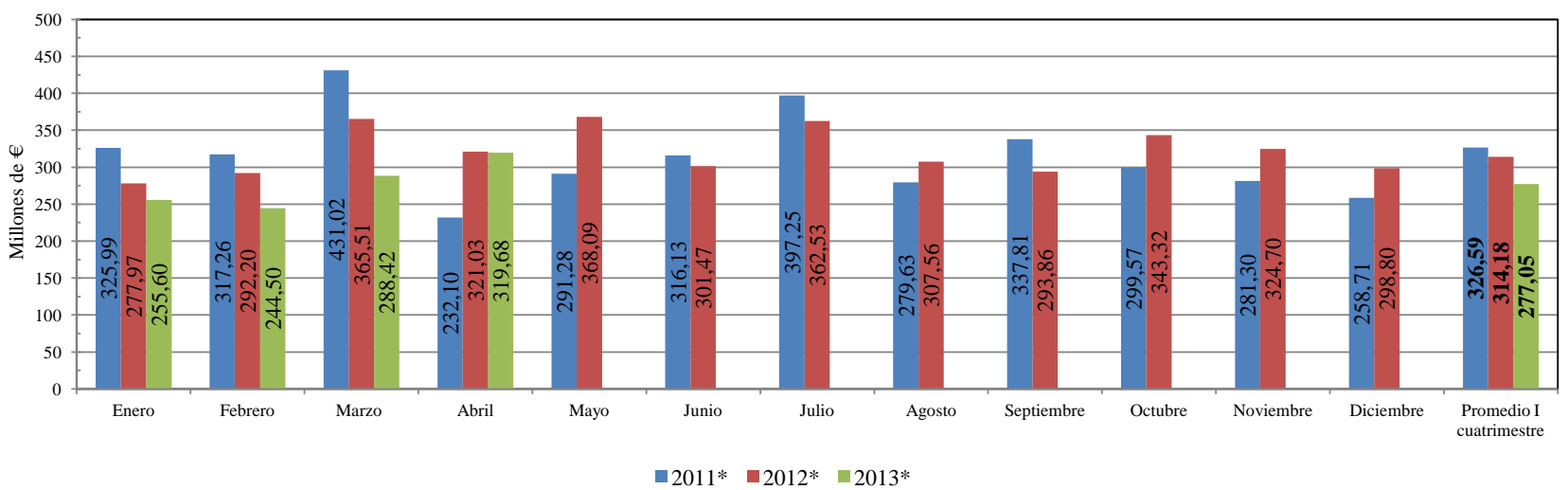


Evolución mensual del comercio exterior de Asturias con otros países. Primer cuatrimestre años 2013-2012-2011

Importaciones



Exportaciones



Fuente: AEAT. Departamento de Aduanas e Impuestos Especiales

\* Datos provisionales

## 2.- Resultados por agrupaciones CUCI

En el primer cuatrimestre de 2013, la agrupación de mercancías con mayor volumen de *exportaciones* fuera de las fronteras españolas fue *Semimanufacturas* (535.161 me), y en ella tuvieron especial relevancia *Productos metálicos* (370.843 me) y *Productos químicos* (119.833 me). Como segunda partida figura *Bienes de equipo* (222.557 me), con pesos importantes de *Otros bienes de equipo* (105.543 me) y *Maquinaria* (73.608 me); y luego aparece *Materias primas* (133.518 me), en donde predomina *Materias primas animales y vegetales* (87.550 me).

Por lo que se refiere a las *importaciones* procedentes del Extranjero, las agrupaciones que encabezan la relación por la magnitud de su cuantía son: *Materias primas* (356.267 me), cuyo protagonista casi exclusivo es *Menas y minerales* (351.631 m); *Productos energéticos* (297.431 me), con participación destacada de *Carbón* (162.240 me), *Petróleo y derivados* (98.576 me) y *Gas* (35.947 me); y *Semimanufacturas* (242.285 me), en la que despuntan *Productos químicos* (112.643 me) y *Productos metálicos* (99.640 me).

A partir de tales cifras, la *balanza comercial* del período más favorable para la región corresponde a *Semimanufacturas* (292.876 me), gracias al superávit de *Productos metálicos* (271.204 me), apareciendo después *Bienes de equipo* (151.710 me) con intervención señalada de *Otros bienes de equipo* (84.085 me) y *Maquinaria* (49.179 me); por el contrario, los déficit más abultados se recogen en *Productos energéticos* (-245.017 me) y en *Materias primas* (-222.749 me), como cabía esperar.

**Importaciones asturianas de otros países. Primer cuatrimestre años 2013-2012-2011 (miles de €)**  
(Por agrupaciones derivadas de la nomenclatura CUCI)

Agrupaciones	2013*	% s/total	% var. 13/12	2012*	% s/total	% var. 12/11	2011	% s/total
Carne	5.644	8,6%	40,3%	4.024	5,5%	-22,0%	5.160	7,6%
Pesca	10.990	16,7%	-0,3%	11.025	15,0%	22,3%	9.017	13,4%
Lácteos y huevos	9.438	14,4%	-37,3%	15.050	20,5%	4,7%	14.380	21,3%
Preparados alimenticios	1.338	2,0%	-14,1%	1.557	2,1%	-56,5%	3.578	5,3%
Otros alimentos	21.046	32,1%	-7,8%	22.815	31,1%	34,4%	16.973	25,2%
Bebidas	4.429	6,7%	-21,1%	5.615	7,7%	0,5%	5.584	8,3%
Tabacos	12.738	19,4%	-4,3%	13.303	18,1%	4,2%	12.762	18,9%
<b>Alimentos</b>	<b>65.624</b>	<b>5,7%</b>	<b>-10,6%</b>	<b>73.388</b>	<b>5,6%</b>	<b>8,8%</b>	<b>67.454</b>	<b>5,1%</b>
Carbón	162.240	54,5%	-36,3%	254.626	51,0%	6,1%	240.088	61,2%
Petróleo y derivados	98.576	33,1%	-35,1%	151.921	30,4%	33,1%	114.137	29,1%
Gas	35.947	12,1%	-61,0%	92.195	18,5%	142,3%	38.043	9,7%
Energía eléctrica	668	0,2%	-14,4%	781	0,2%	585,3%	114	0,0%
<b>Productos energéticos</b>	<b>297.431</b>	<b>25,6%</b>	<b>-40,5%</b>	<b>499.523</b>	<b>38,1%</b>	<b>27,3%</b>	<b>392.382</b>	<b>29,8%</b>
Materias primas animales y vegetales	4.635	1,3%	-19,1%	5.731	1,7%	4,9%	5.465	1,3%
Menas y minerales	351.631	98,7%	6,8%	329.248	98,3%	-18,1%	402.161	98,7%
<b>Materias primas</b>	<b>356.267</b>	<b>30,7%</b>	<b>6,4%</b>	<b>334.978</b>	<b>25,6%</b>	<b>-17,8%</b>	<b>407.626</b>	<b>31,0%</b>
Metales no ferrosos	9.920	10,0%	-37,7%	15.914	12,4%	19,6%	13.301	12,9%
Hierro y acero	89.720	90,0%	-19,9%	112.075	87,6%	24,7%	89.863	87,1%
<b>Productos metálicos</b>	<b>99.640</b>	<b>41,1%</b>	<b>-22,1%</b>	<b>127.989</b>	<b>54,3%</b>	<b>24,1%</b>	<b>103.163</b>	<b>44,1%</b>
Productos químicos orgánicos	27.498	24,4%	63,9%	16.773	20,9%	-14,2%	19.546	20,2%
Productos químicos inorgánicos	34.275	30,4%	91,6%	17.889	22,3%	-19,9%	22.327	23,0%
Medicamentos	3.411	3,0%	-23,0%	4.431	5,5%	-44,2%	7.941	8,2%
Plásticos	16.727	14,8%	0,1%	16.703	20,8%	-0,6%	16.801	17,3%
Abonos	11.336	10,1%	37,1%	8.268	10,3%	-19,9%	10.326	10,7%
Otros productos químicos	19.397	17,2%	20,4%	16.108	20,1%	-19,4%	19.981	20,6%
<b>Productos químicos</b>	<b>112.643</b>	<b>46,5%</b>	<b>40,5%</b>	<b>80.171</b>	<b>34,0%</b>	<b>-17,3%</b>	<b>96.921</b>	<b>41,4%</b>
Papel	9.996	4,1%	-3,8%	10.395	4,4%	-5,9%	11.043	4,7%
Material de construcción	14.104	5,8%	4,6%	13.486	5,7%	-28,7%	18.925	8,1%
Otras semimanufacturas	5.902	2,4%	53,4%	3.847	1,6%	-6,8%	4.130	1,8%
<b>Semimanufacturas</b>	<b>242.285</b>	<b>20,9%</b>	<b>2,7%</b>	<b>235.889</b>	<b>18,0%</b>	<b>0,7%</b>	<b>234.183</b>	<b>17,8%</b>
Maquinarias agrícola	388	1,6%	89,4%	205	1,0%	-51,0%	419	1,4%
Maquinaria para obras públicas	4.492	18,4%	281,7%	1.177	5,8%	28,5%	916	3,1%
Maquinaria para trabajar metal	2.413	9,9%	-16,1%	2.877	14,1%	-18,2%	3.517	11,8%
Maquinaria para otro uso industrial	17.135	70,1%	6,1%	16.146	79,1%	-35,0%	24.840	83,7%
<b>Maquinaria</b>	<b>24.429</b>	<b>34,5%</b>	<b>19,7%</b>	<b>20.404</b>	<b>22,1%</b>	<b>-31,3%</b>	<b>29.691</b>	<b>29,3%</b>
Equipos de oficina y telecomunicaciones	5.110	7,2%	5,8%	4.832	5,2%	-28,1%	6.721	6,6%
Ferroviano y aéreo	220	5,0%	-80,1%	1.107	30,1%	-23,8%	1.452	40,5%
Carretera	2.166	49,2%	-15,5%	2.562	69,8%	100,8%	1.276	35,6%
Marítimo	2.017	45,8%	-	4	0,1%	-99,6%	860	24,0%
<b>Material de transporte</b>	<b>4.403</b>	<b>6,2%</b>	<b>19,9%</b>	<b>3.672</b>	<b>4,0%</b>	<b>2,4%</b>	<b>3.588</b>	<b>3,5%</b>
Equipo generador de fuerza	64	0,1%	-99,5%	12.285	13,3%	11,2%	11.044	10,9%
Motores y transformadores eléctricos	1.935	2,7%	-46,8%	3.639	3,9%	19,7%	3.040	3,0%
Otros aparatos eléctricos	13.448	19,0%	-10,6%	15.045	16,3%	-30,1%	21.535	21,2%
Otros bienes de equipo	21.458	30,3%	-33,6%	32.308	35,0%	25,6%	25.724	25,4%
<b>Bienes de equipo</b>	<b>70.847</b>	<b>6,1%</b>	<b>-23,1%</b>	<b>92.186</b>	<b>7,0%</b>	<b>-9,0%</b>	<b>101.343</b>	<b>7,7%</b>
Automóviles y motos	10.871	48,6%	4,7%	10.385	59,9%	-49,7%	20.645	50,1%
Componentes del automóvil	11.487	51,4%	65,2%	6.954	40,1%	-66,1%	20.525	49,9%
<b>Sector automóvil</b>	<b>22.358</b>	<b>1,9%</b>	<b>28,9%</b>	<b>17.339</b>	<b>1,3%</b>	<b>-57,9%</b>	<b>41.170</b>	<b>3,1%</b>
Electrodomésticos	796	17,5%	-24,6%	1.055	14,1%	17,8%	895	16,0%
Electrónica de consumo	228	5,0%	-83,1%	1.351	18,0%	720,4%	165	3,0%
Muebles	2.445	53,8%	-15,8%	2.904	38,7%	-12,2%	3.307	59,3%
Otros bienes consumo duradero	1.075	23,7%	-50,9%	2.187	29,2%	80,4%	1.213	21,7%
<b>Bienes de consumo duradero</b>	<b>4.543</b>	<b>0,4%</b>	<b>-39,4%</b>	<b>7.497</b>	<b>0,6%</b>	<b>34,4%</b>	<b>5.579</b>	<b>0,4%</b>
Confección	11.867	31,8%	-25,9%	16.023	39,5%	-7,0%	17.238	35,5%
Resto de productos textiles	5.858	15,7%	15,6%	5.067	12,5%	41,5%	3.580	7,4%
Cuero y calzado	1.805	4,8%	-17,2%	2.180	5,4%	-37,8%	3.505	7,2%
Juguetes	985	2,6%	-42,6%	1.717	4,2%	-19,0%	2.118	4,4%
Otras manufacturas de consumo	16.784	45,0%	7,9%	15.553	38,4%	-29,5%	22.057	45,5%
<b>Manufacturas de consumo</b>	<b>37.299</b>	<b>3,2%</b>	<b>-8,0%</b>	<b>40.540</b>	<b>3,1%</b>	<b>-16,4%</b>	<b>48.498</b>	<b>3,7%</b>
<b>Otras mercancías</b>	<b>64.352</b>	<b>5,5%</b>	<b>578,8%</b>	<b>9.481</b>	<b>0,7%</b>	<b>-44,8%</b>	<b>17.163</b>	<b>1,3%</b>
<b>Total IMPORTACIONES</b>	<b>1.161.005</b>	<b>100,0%</b>	<b>-11,4%</b>	<b>1.310.822</b>	<b>100,0%</b>	<b>-0,3%</b>	<b>1.315.398</b>	<b>100,0%</b>

Fuente: Ministerio de Industria, Comercio y Turismo. Secretaria de Estado de Comercio Exterior

\* Datos provisionales

**Exportaciones asturianas a otros países. Primer cuatrimestre años 2013-2012-2011 (miles de €)**  
(Por agrupaciones derivadas de la nomenclatura CUCI)

Agrupaciones	2013*	% s/total	% var. 13/12	2012*	% s/total	% var. 12/11	2011	% s/total
Carne	2.256	3,8%	58,9%	1.420	1,8%	-42,1%	2.452	3,6%
Pesca	1.238	2,1%	-18,8%	1.524	2,0%	-2,5%	1.563	2,3%
Lácteos y huevos	21.389	35,6%	-59,6%	52.975	69,0%	23,2%	42.984	63,5%
Preparados alimenticios	17.284	28,7%	-1,7%	17.591	22,9%	2,4%	17.177	25,4%
Otros alimentos	2.770	4,6%	22,0%	2.270	3,0%	-15,8%	2.696	4,0%
Bebidas	15.171	25,2%	1494,9%	951	1,2%	23,7%	769	1,1%
Tabacos	15	0,0%	-31,3%	22	0,0%	-21,1%	28	0,0%
<b>Alimentos</b>	<b>60.123</b>	<b>5,4%</b>	<b>-21,7%</b>	<b>76.753</b>	<b>6,1%</b>	<b>13,4%</b>	<b>67.668</b>	<b>5,2%</b>
Carbón	27.741	52,9%	-64,7%	78.478	72,5%	69,5%	46.303	71,6%
Petróleo y derivados	17.261	32,9%	-27,8%	23.894	22,1%	68,7%	14.163	21,9%
Gas	1.159	2,2%	-	0	0,0%	-	0	0,0%
Energía eléctrica	6.254	11,9%	7,1%	5.837	5,4%	39,3%	4.190	6,5%
<b>Productos energéticos</b>	<b>52.414</b>	<b>4,7%</b>	<b>-51,6%</b>	<b>108.209</b>	<b>8,6%</b>	<b>67,4%</b>	<b>64.656</b>	<b>4,9%</b>
Materias primas animales y vegetales	87.550	65,6%	12,2%	78.027	67,9%	6,1%	73.575	79,8%
Menas y minerales	45.968	34,4%	24,8%	36.843	32,1%	97,3%	18.670	20,2%
<b>Materias primas</b>	<b>133.518</b>	<b>12,0%</b>	<b>16,2%</b>	<b>114.870</b>	<b>9,1%</b>	<b>24,5%</b>	<b>92.244</b>	<b>7,1%</b>
Metales no ferrosos	239.273	64,5%	-4,1%	249.518	52,6%	-27,0%	341.946	53,3%
Hierro y acero	131.570	35,5%	-41,4%	224.713	47,4%	-24,8%	299.015	46,7%
Productos metálicos	370.843	69,3%	-21,8%	474.230	75,4%	-26,0%	640.961	78,9%
Productos químicos orgánicos	60.796	50,7%	44,0%	42.225	37,2%	-9,9%	46.853	35,3%
Productos químicos inorgánicos	6.588	5,5%	-65,6%	19.176	16,9%	9,3%	17.550	13,2%
Medicamentos	6.338	5,3%	-20,3%	7.953	7,0%	-37,3%	12.679	9,5%
Plásticos	12.512	10,4%	-32,3%	18.486	16,3%	-51,4%	38.017	28,6%
Abonos	22.060	18,4%	7,3%	20.553	18,1%	60,2%	12.829	9,7%
Otros productos químicos	11.538	9,6%	125,8%	5.109	4,5%	2,6%	4.978	3,7%
Productos químicos	119.833	22,4%	5,6%	113.502	18,0%	-14,6%	132.907	16,4%
Papel	2.701	0,5%	-24,4%	3.573	0,6%	118,1%	1.639	0,2%
Material de construcción	39.747	7,4%	16,0%	34.268	5,4%	-3,2%	35.416	4,4%
Otras semimanufacturas	2.036	0,4%	-44,8%	3.689	0,6%	237,4%	1.094	0,1%
<b>Semimanufacturas</b>	<b>535.161</b>	<b>48,3%</b>	<b>-15,0%</b>	<b>629.263</b>	<b>50,1%</b>	<b>-22,5%</b>	<b>812.017</b>	<b>62,2%</b>
Maquinarias agrícola	149	0,2%	-48,9%	292	0,4%	232,4%	88	0,1%
Maquinaria para obras públicas	7.008	9,5%	286,8%	1.812	2,5%	-26,8%	2.474	3,5%
Maquinaria para trabajar metal	4.654	6,3%	-52,9%	9.886	13,9%	-8,7%	10.831	15,5%
Maquinaria para otro uso industrial	61.797	84,0%	4,6%	59.093	83,1%	4,8%	56.404	80,8%
Maquinaria	73.608	33,1%	3,6%	71.083	30,4%	1,8%	69.796	39,5%
Equipos de oficina y telecomunicaciones	2.222	1,0%	-76,8%	9.567	4,1%	414,0%	1.861	1,1%
Ferroviario y aéreo	2.231	10,8%	1144,3%	179	0,4%	-64,4%	504	3,8%
Carretera	2.122	10,3%	93,2%	1.098	2,5%	95,8%	561	4,2%
Marítimo	16.246	78,9%	-62,1%	42.865	97,1%	247,9%	12.320	92,0%
Material de transporte	20.599	9,3%	-53,3%	44.143	18,9%	229,8%	13.385	7,6%
Equipo generador de fuerza	8.504	3,8%	17,3%	7.248	3,1%	-43,9%	12.930	7,3%
Motores y transformadores eléctricos	3.045	1,4%	-68,9%	9.780	4,2%	113,5%	4.580	2,6%
Otros aparatos eléctricos	9.037	4,1%	-40,6%	15.219	6,5%	56,8%	9.704	5,5%
Otros bienes de equipo	105.543	47,4%	37,1%	76.957	32,9%	19,4%	64.467	36,5%
<b>Bienes de equipo</b>	<b>222.557</b>	<b>20,1%</b>	<b>-4,9%</b>	<b>233.997</b>	<b>18,6%</b>	<b>32,4%</b>	<b>176.724</b>	<b>13,5%</b>
Automóviles y motos	4.816	14,9%	20,9%	3.983	14,3%	-42,7%	6.952	19,7%
Componentes del automóvil	27.424	85,1%	14,5%	23.944	85,7%	-15,3%	28.268	80,3%
<b>Sector automóvil</b>	<b>32.240</b>	<b>2,9%</b>	<b>15,4%</b>	<b>27.926</b>	<b>2,2%</b>	<b>-20,7%</b>	<b>35.220</b>	<b>2,7%</b>
Electrodomésticos	929	21,9%	-26,9%	1.271	16,4%	83,5%	693	24,2%
Electrónica de consumo	1	0,0%	-100,0%	3.673	47,4%	1211,2%	280	9,8%
Muebles	3.247	76,5%	19,9%	2.707	35,0%	45,0%	1.867	65,4%
Otros bienes consumo duradero	70	1,6%	-24,8%	93	1,2%	464,9%	16	0,6%
<b>Bienes de consumo duradero</b>	<b>4.247</b>	<b>0,4%</b>	<b>-45,2%</b>	<b>7.744</b>	<b>0,6%</b>	<b>171,2%</b>	<b>2.856</b>	<b>0,2%</b>
Confección	2.054	10,7%	0,7%	2.040	9,9%	-8,9%	2.238	10,1%
Resto de productos textiles	8.278	43,1%	-2,0%	8.450	41,2%	18,8%	7.111	32,0%
Cuero y calzado	549	2,9%	70,1%	323	1,6%	-46,3%	602	2,7%
Juguetes	1.462	7,6%	-5,8%	1.553	7,6%	12,6%	1.379	6,2%
Otras manufacturas de consumo	6.883	35,8%	-15,6%	8.156	39,7%	-25,4%	10.927	49,1%
<b>Manufacturas de consumo</b>	<b>19.227</b>	<b>1,7%</b>	<b>-6,3%</b>	<b>20.522</b>	<b>1,6%</b>	<b>-7,8%</b>	<b>22.256</b>	<b>1,7%</b>
<b>Otras mercancías</b>	<b>48.712</b>	<b>4,4%</b>	<b>30,1%</b>	<b>37.431</b>	<b>3,0%</b>	<b>14,3%</b>	<b>32.735</b>	<b>2,5%</b>
<b>TotalExportaciones</b>	<b>1.108.199</b>	<b>100,0%</b>	<b>-11,8%</b>	<b>1.256.715</b>	<b>100,0%</b>	<b>-3,8%</b>	<b>1.306.376</b>	<b>100,0%</b>

Fuente: Ministerio de Industria, Comercio y Turismo. Secretaria de Estado de Comercio Exterior

\* Datos provisionales



**Balanza comercial de Asturias con otros países. Primer cuatrimestre años 2013-2012-2011 (miles de €)**  
(Por agrupaciones derivadas de la nomenclatura CUCI)

Agrupaciones	2013*	% var. 13/12	2012*	% var. 12/11	2011
Carne	-3.389	30,1%	-2.604	-3,8%	-2.708
Pesca	-9.752	2,6%	-9.501	27,5%	-7.454
Lácteos y huevos	11.950	-68,5%	37.925	32,6%	28.604
Preparados alimenticios	15.946	-0,5%	16.034	17,9%	13.599
Otros alimentos	-18.276	-11,0%	-20.545	43,9%	-14.277
Bebidas	10.742	-330,3%	-4.663	-3,2%	-4.815
Tabacos	-12.723	-4,2%	-13.281	4,3%	-12.733
<b>Alimentos</b>	<b>-5.501</b>	<b>-263,5%</b>	<b>3.365</b>	<b>1466,6%</b>	<b>215</b>
Carbón	-134.500	-23,6%	-176.148	-9,1%	-193.785
Petróleo y derivados	-81.315	-36,5%	-128.027	28,1%	-99.974
Gas	-34.787	-62,3%	-92.195	142,3%	-38.043
Energía eléctrica	5.586	10,5%	5.056	24,1%	4.076
<b>Productos energéticos</b>	<b>-245.017</b>	<b>-37,4%</b>	<b>-391.314</b>	<b>19,4%</b>	<b>-327.726</b>
Materias primas animales y vegetales	82.914	14,7%	72.296	6,1%	68.110
Menas y minerales	-305.663	4,5%	-292.405	-23,8%	-383.492
<b>Materias primas</b>	<b>-222.749</b>	<b>1,2%</b>	<b>-220.109</b>	<b>-30,2%</b>	<b>-315.382</b>
Metales no ferrosos	229.353	-1,8%	233.603	-28,9%	328.645
Hierro y acero	41.851	-62,8%	112.638	-46,1%	209.153
Productos metálicos	271.204	-21,7%	346.241	-35,6%	537.798
Productos químicos orgánicos	33.298	30,8%	25.452	-6,8%	27.307
Productos químicos inorgánicos	-27.687	-2250,7%	1.287	-127,0%	-4.776
Medicamentos	2.927	-16,9%	3.522	-25,7%	4.739
Plásticos	-4.214	-336,4%	1.782	-91,6%	21.216
Abonos	10.725	-12,7%	12.286	390,9%	2.503
Otros productos químicos	-7.859	-28,5%	-10.998	-26,7%	-15.003
Productos químicos	7.190	-78,4%	33.331	-7,4%	35.985
Papel	-7.295	6,9%	-6.822	-27,5%	-9.405
Material de construcción	25.643	23,4%	20.782	26,0%	16.492
Otras semimanufacturas	-3.866	2349,0%	-158	-94,8%	-3.037
<b>Semimanufacturas</b>	<b>292.876</b>	<b>-25,5%</b>	<b>393.374</b>	<b>-31,9%</b>	<b>577.834</b>
Maquinarias agrícola	-239	-374,0%	87	-126,4%	-331
Maquinaria para obras públicas	2.516	296,2%	635	-59,2%	1.558
Maquinaria para trabajar metal	2.241	-68,0%	7.009	-4,2%	7.314
Maquinaria para otro uso industrial	44.662	4,0%	42.948	36,1%	31.564
Maquinaria	49.179	-3,0%	50.679	26,4%	40.105
Equipos de oficina y telecomunicaciones	-2.888	-161,0%	4.736	-197,5%	-4.859
Ferroviano y aéreo	2.011	-316,9%	-927	-2,2%	-948
Carretera	-44	-97,0%	-1.464	104,7%	-715
Marítimo	14.229	-66,8%	42.862	274,0%	11.460
Material de transporte	16.196	-60,0%	40.471	313,1%	9.797
Equipo generador de fuerza	8.440	-267,5%	-5.037	-367,0%	1.886
Motores y transformadores eléctricos	1.110	-81,9%	6.141	298,7%	1.540
Otros aparatos eléctricos	-4.412	-2639,6%	174	-101,5%	-11.831
Otros bienes de equipo	84.085	88,3%	44.649	15,2%	38.743
<b>Bienes de equipo</b>	<b>151.710</b>	<b>7,0%</b>	<b>141.811</b>	<b>88,1%</b>	<b>75.381</b>
Automóviles y motos	-6.055	-5,4%	-6.403	-53,2%	-13.692
Componentes del automóvil	15.938	-6,2%	16.990	119,4%	7.743
<b>Sector automóvil</b>	<b>9.883</b>	<b>-6,6%</b>	<b>10.587</b>	<b>-277,9%</b>	<b>-5.950</b>
Electrodomésticos	134	-38,1%	216	-206,6%	-203
Electrónica de consumo	-227	-109,8%	2.322	1910,5%	116
Muebles	802	-507,1%	-197	-86,3%	-1.440
Otros bienes consumo duradero	-1.005	-52,0%	-2.095	75,1%	-1.196
<b>Bienes de consumo duradero</b>	<b>-296</b>	<b>-220,0%</b>	<b>247</b>	<b>-109,1%</b>	<b>-2.724</b>
Confección	-9.813	-29,8%	-13.984	-6,8%	-15.000
Resto de productos textiles	2.420	-28,5%	3.383	-4,2%	3.531
Cuero y calzado	-1.256	-32,4%	-1.857	-36,0%	-2.904
Juguetes	478	-392,0%	-164	-77,9%	-739
Otras manufacturas de consumo	-9.901	33,9%	-7.397	-33,5%	-11.130
<b>Manufacturas de consumo</b>	<b>-18.071</b>	<b>-9,7%</b>	<b>-20.018</b>	<b>-23,7%</b>	<b>-26.242</b>
<b>Otras mercancías</b>	<b>-15.641</b>	<b>-156,0%</b>	<b>27.950</b>	<b>79,5%</b>	<b>15.571</b>
<b>Saldo comercial</b>	<b>-52.806</b>	<b>-2,4%</b>	<b>-54.107</b>	<b>499,7%</b>	<b>-9.022</b>

Fuente: Ministerio de Industria, Comercio y Turismo. Secretaria de Estado de Comercio Exterior

\* Datos provisionales

### 3.- Resultados por Divisiones CNAE 2009

Durante los cuatro primeros meses de 2013, las *exportaciones* de productos asturianos a otros países se concentraron de manera significativa en *Metalurgia; fabricación de productos de hierro, acero y ferroaleaciones* (371.680 me, 33,5% del total), figurando después a distancia *Fabricación de productos metálicos, excepto maquinaria y equipo* (100.703 me, 9,1%), *Industria química* (94.965 me, 8,6%), *Industria del papel* (85.232 me, 7,7%), *Fabricación de maquinaria y equipo n.c.o.p.* (80.145 me, 7,2%), *Industria de la alimentación* (48.384 me, 4,4%) y *Fabricación de otros productos minerales no metálicos* (40.936 me, 3,7%).

En cuanto a las *importaciones* de mercancías con origen el Extranjero, las divisiones más prominentes son *Extracción de minerales metálicos* (339.843 me, 29,3% de la cifra global), *Extracción de antracita, hulla y lignito* (161.966 me, 14,0%), *Coquerías y refino de petróleo* (112.900 me, 9,7%), *Metalurgia; fabricación de productos de hierro, acero y ferroaleaciones* (101.626 me, 8,8%) e *Industria química* (100.168 me, 8,6%).

A resultas de todo lo anterior, las balanzas comerciales más reseñables se centran en: por el lado del superávit, *Metalurgia; fabricación de productos de hierro, acero y ferroaleaciones* (270.054 me), *Fabricación de productos metálicos, excepto maquinaria y equipo* (82.266 me), *Industria del papel* (75.043 me) y *Fabricación de maquinaria y equipo n.c.o.p.* (47.705 me); en cuanto a déficit, *Extracción de minerales metálicos* (-300.389 me), *Extracción de antracita, hulla y lignito* (-154.297 me) y *Coquerías y refino de petróleo* (-82.218 me).

**Importaciones asturianas de otros países. Primer cuatrimestre años 2013-2012-2011 (miles de €)**  
(Según divisiones de la CNAE-09)

Agrupaciones	2013*	% s/total	% var. 13/12	2012*	% s/total	% var. 12/11	2011	% s/total
1 Agricultura, ganadería, caza y servicios relacionados con las mismas	31.746	2,7%	127,3%	13.967	1,1%	41,6%	9.866	0,8%
2 Silvicultura y explotación forestal	104	0,0%	-38,7%	169	0,0%	-51,5%	349	0,0%
3 Pesca y acuicultura	8.048	0,7%	37,6%	5.847	0,4%	-4,7%	6.134	0,5%
5 Extracción de antracita, hulla y lignito	161.966	14,0%	-36,1%	253.611	19,3%	6,5%	238.039	18,1%
6 Extracción de crudo de petróleo y gas natural	21.848	1,9%	-44,5%	39.364	3,0%	-	0	0,0%
7 Extracción de minerales metálicos	339.843	29,3%	6,9%	317.871	24,2%	-18,1%	387.928	29,5%
8 Otras industrias extractivas	8.818	0,8%	33,4%	6.612	0,5%	-8,1%	7.196	0,5%
10 Industria de la alimentación	38.608	3,3%	-3,3%	39.924	3,0%	4,6%	38.182	2,9%
11 Fabricación de bebidas	5.790	0,5%	2,9%	5.627	0,4%	0,8%	5.584	0,4%
12 Industria del tabaco	12.738	1,1%	-4,3%	13.303	1,0%	4,2%	12.762	1,0%
13 Industria textil	11.386	1,0%	447,6%	2.079	0,2%	-9,2%	2.289	0,2%
14 Confección de prendas de vestir	13.317	1,1%	-16,4%	15.925	1,2%	-7,2%	17.157	1,3%
15 Industria del cuero y del calzado	3.377	0,3%	32,6%	2.546	0,2%	-52,4%	5.353	0,4%
16 Industria de la madera y del corcho, excepto muebles; cestería y espartería	2.763	0,2%	-10,3%	3.081	0,2%	-12,4%	3.517	0,3%
17 Industria del papel	10.189	0,9%	-4,5%	10.672	0,8%	-6,6%	11.424	0,9%
18 Artes gráficas y reproducción de soportes grabados	1	0,0%	-52,7%	1	0,0%	-52,0%	2	0,0%
19 Coquerías y refino de petróleo	112.900	9,7%	-45,1%	205.664	15,7%	33,4%	154.119	11,7%
20 Industria química	100.168	8,6%	58,0%	63.408	4,8%	-15,7%	75.190	5,7%
21 Fabricación de productos farmacéuticos	3.521	0,3%	-23,7%	4.615	0,4%	-43,1%	8.111	0,6%
22 Fabricación de productos de caucho y plásticos	15.777	1,4%	23,5%	12.777	1,0%	7,3%	11.905	0,9%
23 Fabricación de otros productos minerales no metálicos	16.689	1,4%	3,0%	16.196	1,2%	-28,5%	22.652	1,7%
24 Metalurgia; fabricación de productos de hierro, acero y ferroaleaciones	101.626	8,8%	-21,4%	129.333	9,9%	22,5%	105.579	8,0%
25 Fabricación de productos metálicos, excepto maquinaria y equipo	18.437	1,6%	-26,4%	25.057	1,9%	25,2%	20.019	1,5%
26 Fabricación de productos informáticos, electrónicos y ópticos	13.300	1,1%	3,1%	12.904	1,0%	-3,6%	13.392	1,0%
27 Fabricación de material y equipo eléctrico	26.123	2,3%	32,9%	19.653	1,5%	-21,1%	24.909	1,9%
28 Fabricación de maquinaria y equipo n.c.o.p.	32.440	2,8%	-0,9%	32.741	2,5%	-26,7%	44.645	3,4%
29 Fabricación de vehículos de motor, remolques y semirremolques	8.300	0,7%	-34,5%	12.663	1,0%	-43,2%	22.300	1,7%
30 Fabricación de otro material de transporte	13.478	1,2%	68,5%	7.999	0,6%	-55,1%	17.834	1,4%
31 Fabricación de muebles	2.509	0,2%	-10,7%	2.809	0,2%	-11,5%	3.174	0,2%
32 Otras industrias manufactureras	15.757	1,4%	-7,8%	17.099	1,3%	-5,3%	18.061	1,4%
35 Suministro de energía eléctrica, gas, vapor y aire acondicionado	668	0,1%	-14,4%	781	0,1%	585,3%	114	0,0%
38 Recogida, tratamiento y eliminación de residuos; valorización	4.459	0,4%	-29,6%	6.330	0,5%	-10,6%	7.078	0,5%
58 Edición	770	0,1%	49,3%	516	0,0%	-84,0%	3.221	0,2%
59 Activ. cinematográficas, vídeo y programas de tv, grabación de sonido y edición musi	8	0,0%	-64,0%	23	0,0%	110,9%	11	0,0%
71 Servicios técnicos de arquitectura e ingeniería; ensayos y análisis técnicos	0	0,0%	-55,8%	0	0,0%	-	0	0,0%
74 Otras actividades profesionales, científicas y técnicas	0	0,0%	-	0	0,0%	-	0	0,0%
90 Actividades de creación, artísticas y espectáculos	130	0,0%	-41,2%	221	0,0%	-1,3%	224	0,0%
91 Actividades de bibliotecas, archivos, museos y otras actividades culturales	8	0,0%	-61,7%	22	0,0%	150,0%	9	0,0%
No clasificables	3.393	0,3%	-63,9%	9.410	0,7%	-44,9%	17.071	1,3%
<b>Total importaciones</b>	<b>1.161.005</b>	<b>100,0%</b>	<b>-11,4%</b>	<b>1.310.822</b>	<b>100,0%</b>	<b>-0,3%</b>	<b>1.315.398</b>	<b>100,0%</b>

Fuente: AEAT. Departamento de Aduanas e Impuestos Especiales.

\* Datos provisionales

**Exportaciones asturianas a otros países. Primer cuatrimestre años 2013-2012-2011 (miles de €)**  
(Según divisiones de la CNAE-09)

Agrupaciones	2013*	% s/total	% var. 13/12	2012*	% s/total	% var. 12/11	2011	% s/total
1 Agricultura, ganadería, caza y servicios relacionados con las mismas	1.951	0,2%	202,8%	644	0,1%	-55,0%	1.432	0,1%
2 Silvicultura y explotación forestal	30	0,0%	-70,9%	104	0,0%	5,8%	98	0,0%
3 Pesca y acuicultura	713	0,1%	-25,2%	953	0,1%	2,0%	935	0,1%
5 Extracción de antracita, hulla y lignito	7.670	0,7%	-41,1%	13.026	1,0%	31,6%	9.899	0,8%
6 Extracción de crudo de petróleo y gas natural	0	0,0%	-	0	0,0%	-	0	0,0%
7 Extracción de minerales metálicos	39.454	3,6%	27,9%	30.837	2,5%	96,7%	15.675	1,2%
8 Otras industrias extractivas	1.269	0,1%	4,3%	1.216	0,1%	-7,8%	1.319	0,1%
10 Industria de la alimentación	48.384	4,4%	-37,8%	77.767	6,2%	11,8%	69.534	5,3%
11 Fabricación de bebidas	15.171	1,4%	1494,9%	951	0,1%	23,7%	769	0,1%
12 Industria del tabaco	15	0,0%	-31,3%	22	0,0%	-21,1%	28	0,0%
13 Industria textil	8.120	0,7%	-2,4%	8.324	0,7%	20,7%	6.894	0,5%
14 Confección de prendas de vestir	1.933	0,2%	-1,6%	1.965	0,2%	-9,3%	2.166	0,2%
15 Industria del cuero y del calzado	557	0,1%	69,9%	328	0,0%	-48,7%	640	0,0%
16 Industria de la madera y del corcho, excepto muebles; cestería y espartería	1.934	0,2%	96,1%	986	0,1%	-1,6%	1.002	0,1%
17 Industria del papel	85.232	7,7%	9,9%	77.580	6,2%	11,4%	69.612	5,3%
18 Artes gráficas y reproducción de soportes grabados	10	0,0%	-	0	0,0%	-	0	0,0%
19 Coquerías y refino de petróleo	30.682	2,8%	-60,4%	77.539	6,2%	69,5%	45.740	3,5%
20 Industria química	94.965	8,6%	4,4%	91.004	7,2%	13,1%	80.430	6,2%
21 Fabricación de productos farmacéuticos	13.942	1,3%	-7,6%	15.085	1,2%	-21,7%	19.267	1,5%
22 Fabricación de productos de caucho y plásticos	12.960	1,2%	-33,5%	19.491	1,6%	-47,6%	37.206	2,8%
23 Fabricación de otros productos minerales no metálicos	40.936	3,7%	14,7%	35.695	2,8%	-1,9%	36.369	2,8%
24 Metalurgia; fabricación de productos de hierro, acero y ferroaleaciones	371.680	33,5%	-21,7%	474.511	37,8%	-26,0%	641.246	49,1%
25 Fabricación de productos metálicos, excepto maquinaria y equipo	100.703	9,1%	31,4%	76.640	6,1%	9,3%	70.123	5,4%
26 Fabricación de productos informáticos, electrónicos y ópticos	14.102	1,3%	-11,7%	15.979	1,3%	157,9%	6.196	0,5%
27 Fabricación de material y equipo eléctrico	18.130	1,6%	-33,0%	27.075	2,2%	77,7%	15.239	1,2%
28 Fabricación de maquinaria y equipo n.c.o.p.	80.145	7,2%	3,1%	77.714	6,2%	0,9%	77.008	5,9%
29 Fabricación de vehículos de motor, remolques y semirremolques	30.350	2,7%	20,2%	25.252	2,0%	-15,4%	29.847	2,3%
30 Fabricación de otro material de transporte	22.720	2,1%	-51,6%	46.972	3,7%	144,3%	19.227	1,5%
31 Fabricación de muebles	3.262	0,3%	20,5%	2.707	0,2%	45,1%	1.866	0,1%
32 Otras industrias manufactureras	4.615	0,4%	-18,5%	5.664	0,5%	-13,0%	6.512	0,5%
35 Suministro de energía eléctrica, gas, vapor y aire acondicionado	6.254	0,6%	7,1%	5.837	0,5%	39,3%	4.190	0,3%
38 Recogida, tratamiento y eliminación de residuos; valorización	4.902	0,4%	6,4%	4.608	0,4%	178,4%	1.655	0,1%
58 Edición	483	0,0%	25,8%	384	0,0%	44,7%	266	0,0%
59 Activ. cinematográficas, vídeo y programas de tv, grabación de sonido y edición musi	1	0,0%	-	0	0,0%	-100,0%	0	0,0%
71 Servicios técnicos de arquitectura e ingeniería; ensayos y análisis técnicos	0	0,0%	-	0	0,0%	-100,0%	1	0,0%
74 Otras actividades profesionales, científicas y técnicas	6.659	0,6%	169,0%	2.475	0,2%	81,8%	1.361	0,1%
90 Actividades de creación, artísticas y espectáculos	0	0,0%	-	0	0,0%	-100,0%	22	0,0%
91 Actividades de bibliotecas, archivos, museos y otras actividades culturales	0	0,0%	-	0	0,0%	-	0	0,0%
No clasificables	38.266	3,5%	2,4%	37.378	3,0%	14,6%	32.602	2,5%
<b>Total exportaciones</b>	<b>1.108.199</b>	<b>100,0%</b>	<b>-11,8%</b>	<b>1.256.715</b>	<b>100,0%</b>	<b>-3,8%</b>	<b>1.306.376</b>	<b>100,0%</b>

Fuente: AEAT. Departamento de Aduanas e Impuestos Especiales.

\* Datos provisionales

**Balanza comercial de Asturias con otros países. Primer cuatrimestre años 2013-2012-2011 (miles de €)**  
(Según divisiones de la CNAE-09)

Agrupaciones	2013*	% var. 13/12	2012*	% var. 12/11	2011
1 Agricultura, ganadería, caza y servicios relacionados con las mismas	-29.796	123,6%	-13.323	58,0%	-8.433
2 Silvicultura y explotación forestal	-74	12,6%	-65	-73,9%	-251
3 Pesca y acuicultura	-7.335	49,9%	-4.894	-5,9%	-5.199
5 Extracción de antracita, hulla y lignito	-154.297	-35,9%	-240.585	5,5%	-228.141
6 Extracción de crudo de petróleo y gas natural	-21.848	-44,5%	-39.364	-	0
7 Extracción de minerales metálicos	-300.389	4,7%	-287.034	-22,9%	-372.252
8 Otras industrias extractivas	-7.550	39,9%	-5.396	-8,2%	-5.876
10 Industria de la alimentación	9.776	-74,2%	37.843	20,7%	31.352
11 Fabricación de bebidas	9.380	-300,6%	-4.676	-2,9%	-4.815
12 Industria del tabaco	-12.723	-4,2%	-13.281	4,3%	-12.733
13 Industria textil	-3.265	-152,3%	6.245	35,6%	4.604
14 Confección de prendas de vestir	-11.384	-18,5%	-13.960	-6,9%	-14.991
15 Industria del cuero y del calzado	-2.819	27,1%	-2.218	-52,9%	-4.713
16 Industria de la madera y del corcho, excepto muebles; cestería y espartería	-830	-60,4%	-2.095	-16,7%	-2.514
17 Industria del papel	75.043	12,2%	66.908	15,0%	58.189
18 Artes gráficas y reproducción de soportes grabados	10	-968,8%	-1	-52,0%	-2
19 Coquerías y refino de petróleo	-82.218	-35,8%	-128.125	18,2%	-108.379
20 Industria química	-5.203	-118,9%	27.596	426,6%	5.240
21 Fabricación de productos farmacéuticos	10.421	-0,5%	10.470	-6,1%	11.156
22 Fabricación de productos de caucho y plásticos	-2.817	-142,0%	6.714	-73,5%	25.301
23 Fabricación de otros productos minerales no metálicos	24.247	24,4%	19.499	42,2%	13.717
24 Metalurgia; fabricación de productos de hierro, acero y ferroaleaciones	270.054	-21,8%	345.177	-35,6%	535.667
25 Fabricación de productos metálicos, excepto maquinaria y equipo	82.266	59,5%	51.583	3,0%	50.104
26 Fabricación de productos informáticos, electrónicos y ópticos	802	-73,9%	3.075	-142,7%	-7.196
27 Fabricación de material y equipo eléctrico	-7.994	-207,7%	7.422	-176,8%	-9.670
28 Fabricación de maquinaria y equipo n.c.o.p.	47.705	6,1%	44.973	39,0%	32.362
29 Fabricación de vehículos de motor, remolques y semirremolques	22.050	75,1%	12.589	66,8%	7.546
30 Fabricación de otro material de transporte	9.242	-76,3%	38.973	2697,2%	1.393
31 Fabricación de muebles	753	-832,3%	-103	-92,1%	-1.308
32 Otras industrias manufactureras	-11.143	-2,6%	-11.435	-1,0%	-11.549
35 Suministro de energía eléctrica, gas, vapor y aire acondicionado	5.586	10,5%	5.056	24,1%	4.076
38 Recogida, tratamiento y eliminación de residuos; valorización	443	-125,7%	-1.722	-68,2%	-5.423
58 Edición	-286	118,0%	-131	-95,6%	-2.955
59 Activ. cinematográficas, vídeo y programas de tv, grabación de sonido y edición música	-8	-66,4%	-23	115,3%	-11
71 Servicios técnicos de arquitectura e ingeniería; ensayos y análisis técnicos	0	-55,8%	0	-111,0%	1
74 Otras actividades profesionales, científicas y técnicas	6.659	169,0%	2.475	81,8%	1.361
90 Actividades de creación, artísticas y espectáculos	-130	-41,2%	-221	9,7%	-202
91 Actividades de bibliotecas, archivos, museos y otras actividades culturales	-8	-61,7%	-22	150,0%	-9
No clasificables	34.873	24,7%	27.968	80,1%	15.531
<b>Saldo comercial</b>	<b>-52.806</b>	<b>-2,4%</b>	<b>-54.107</b>	<b>499,7%</b>	<b>-9.022</b>

Fuente: AEAT. Departamento de Aduanas e Impuestos Especiales.

\* Datos provisionales

#### 4.- Resultados por Países

Para el período enero-abril de 2013, las *exportaciones asturianas* al Extranjero se concentraron en gran medida en *EE. UU.* de América (105.371 me, 9,5% del total), *Francia* (103.964 me, 9,4%, 18,7% del total de la UE), *Alemania* (95.855 me, 8,6%, 17,3%) y *Turquía* (90.974 me, 8,2%).

Mientras que los países origen de las *importaciones* con cuantías más elevadas apuntan a *EE. UU.* de América (124.753 me, 10,7% sobre la cifra global), *Canadá* (114.496 me, 9,9%), *Portugal* (91.408 me, 7,9% y 24,1% del total de la UE), *Brasil* (88.127 me, 7,6%) y *Australia* (77.714 me, 6,7%).

Dejando a un lado las referencias anteriores, las *exportaciones* de la región a la Unión Europea (UE) suponen el 50,1% del montante total de ventas fuera de las fronteras españolas y tienen por otros destinos a *Italia* (80.759 me, 14,5% del total de la zona), *Bélgica* (68.397 me, 12,3%), *Reino Unido* (51.106 me, 9,2%), *Portugal* (40.501 me, 7,3%) y *Países Bajos* (38.418 me, 6,9%).

Las *importaciones* de la UE realizadas desde la región representan el 32,7% del volumen de todas las compras fuera de las fronteras españolas, y tienen otros orígenes a señalar, como *Alemania* (67.636 me, 17,8% del total del área), *Francia* (56.172 me, 14,8%), *Bélgica* (33.339 me, 8,8%), *Polonia* (25.227 me, 6,6%) e *Italia* (24.923 me, 6,6%).

Dentro de la UE, Asturias presenta las mejores balanzas comerciales con *Italia* (55.836 me), *Francia* (47.792 me), *Reino Unido* (39.357 me) y *Bélgica* (35.058 me). En el otro lado, los déficit comerciales más elevados para la región se centran en *Portugal* (-50.908 me), *Eslovenia* (-11.472 me), *Polonia* (-11.428 me) y *Lituania* (-1.134 me).

## Importaciones asturianas de otros países. Primer cuatrimestre años 2013-2012-2011 (miles de €)

País	2013*	% s/total	País	2012*	% s/total	País	2011	% s/total
EE. UU. de América	124.753	10,7%	Brasil	171.964	13,1%	Brasil	175.826	13,4%
Canadá	114.496	9,9%	Lituania	114.387	8,7%	EE. UU. de América	108.291	8,2%
Portugal	91.408	7,9%	EE. UU. de América	98.803	7,5%	Rusia	103.513	7,9%
Brasil	88.127	7,6%	Australia	98.345	7,5%	Australia	99.682	7,6%
Australia	77.714	6,7%	Colombia	75.004	5,7%	Canadá	89.554	6,8%
Perú	73.108	6,3%	Alemania	67.904	5,2%	Alemania	77.632	5,9%
Alemania	67.636	5,8%	Perú	59.089	4,5%	Bélgica	62.514	4,8%
China	65.865	5,7%	Rusia	52.676	4,0%	Reino Unido	55.911	4,3%
Rusia	60.434	5,2%	Argelia	52.523	4,0%	Países Bajos	52.986	4,0%
Francia	56.172	4,8%	Canadá	52.223	4,0%	China	50.671	3,9%
Argelia	40.477	3,5%	China	49.491	3,8%	Perú	49.313	3,7%
Bélgica	33.339	2,9%	Francia	43.862	3,3%	Francia	48.924	3,7%
Polonia	25.227	2,2%	Italia	32.740	2,5%	Colombia	42.563	3,2%
Italia	24.923	2,1%	Bélgica	32.348	2,5%	Italia	30.736	2,3%
Países Bajos	20.394	1,8%	Portugal	26.993	2,1%	Portugal	25.350	1,9%
Turquía	18.472	1,6%	Reino Unido	21.141	1,6%	Irlanda	19.416	1,5%
Ucrania	17.957	1,5%	Noruega	20.738	1,6%	Venezuela	16.572	1,3%
Reino Unido	11.749	1,0%	Irlanda	19.181	1,5%	Ucrania	16.485	1,3%
Marruecos	11.685	1,0%	Suecia	17.041	1,3%	Bolivia	15.487	1,2%
Eslovenia	11.684	1,0%	Países Bajos	16.748	1,3%	Suecia	13.639	1,0%
Liberia	11.498	1,0%	Polonia	14.046	1,1%	Japón	13.533	1,0%
Bolivia	10.263	0,9%	Suiza	10.804	0,8%	Polonia	13.268	1,0%
Suecia	8.264	0,7%	India	10.059	0,8%	Argelia	11.105	0,8%
Irlanda	7.433	0,6%	Trinidad y Tobago	9.431	0,7%	Turquía	10.471	0,8%
India	7.069	0,6%	Turquía	9.393	0,7%	Marruecos	8.804	0,7%
Guinea Ecuatorial	6.241	0,5%	Bolivia	7.820	0,6%	Guinea Ecuatorial	8.466	0,6%
Japón	6.118	0,5%	Ucrania	7.800	0,6%	Angola	8.457	0,6%
Austria	5.322	0,5%	Congo (República)	7.666	0,6%	Mauritania	7.237	0,6%
Colombia	5.089	0,4%	Liberia	7.315	0,6%	República Checa	7.199	0,5%
Venezuela	4.542	0,4%	Guinea Ecuatorial	7.303	0,6%	Nigeria	7.104	0,5%
Resto de países	53.545	4,6%	Resto de países	95.983	7,3%	Resto de países	64.690	4,9%
<b>Total importaciones</b>	<b>1.161.005</b>	<b>100,0%</b>	<b>Total importaciones</b>	<b>1.310.822</b>	<b>100,0%</b>	<b>Total importaciones</b>	<b>1.315.398</b>	<b>100,0%</b>

Fuente: AEAT. Departamento de Aduanas e Impuestos Especiales.

\* Datos provisionales

## Exportaciones asturianas a otros países. Primer cuatrimestre años 2013-2012-2011 (miles de €)

Países	2013*	% s/total	Países	2012*	% s/total	Países	2011	% s/total
EE. UU. de América	105.371	9,5%	Alemania	142.017	11,3%	EE. UU. de América	185.041	14,2%
Francia	103.964	9,4%	Francia	135.198	10,8%	Alemania	184.873	14,2%
Alemania	95.855	8,6%	EE. UU. de América	124.638	9,9%	Francia	175.563	13,4%
Turquía	90.974	8,2%	Italia	119.004	9,5%	Italia	126.629	9,7%
Italia	80.759	7,3%	Portugal	75.427	6,0%	Portugal	93.369	7,1%
Bélgica	68.397	6,2%	Turquía	72.082	5,7%	Bélgica	70.322	5,4%
China	55.746	5,0%	Argelia	60.319	4,8%	Turquía	63.927	4,9%
Reino Unido	51.106	4,6%	Bélgica	52.816	4,2%	Países Bajos	50.062	3,8%
Portugal	40.501	3,7%	Reino Unido	46.789	3,7%	Reino Unido	40.127	3,1%
Países Bajos	38.418	3,5%	México	40.925	3,3%	Brasil	20.177	1,5%
Marruecos	26.598	2,4%	Países Bajos	40.906	3,3%	Polonia	19.686	1,5%
Brasil	19.733	1,8%	Marruecos	28.652	2,3%	Irán	16.511	1,3%
Egipto	19.514	1,8%	Venezuela	23.548	1,9%	Marruecos	14.243	1,1%
Chile	15.470	1,4%	Canadá	17.952	1,4%	China	12.832	1,0%
Sudáfrica	15.356	1,4%	Polonia	15.989	1,3%	Argelia	12.510	1,0%
Arabia Saudita	15.319	1,4%	Brasil	14.020	1,1%	Canadá	12.315	0,9%
Polonia	13.800	1,2%	China	13.133	1,0%	India	12.194	0,9%
Australia	13.721	1,2%	India	12.471	1,0%	Venezuela	11.418	0,9%
Emiratos Árabes Unidos	13.536	1,2%	Egipto	12.180	1,0%	México	11.010	0,8%
Argelia	13.003	1,2%	Irlanda	10.453	0,8%	Egipto	10.614	0,8%
Argentina	12.496	1,1%	Austria	9.374	0,7%	Qatar	10.372	0,8%
Panamá	11.472	1,0%	Dinamarca	9.338	0,7%	Irlanda	9.653	0,7%
México	10.513	0,9%	Arabia Saudita	9.167	0,7%	Grecia	9.457	0,7%
Venezuela	10.441	0,9%	Rusia	9.030	0,7%	Argentina	8.867	0,7%
Irlanda	9.434	0,9%	Finlandia	8.434	0,7%	Suecia	8.281	0,6%
Rusia	8.817	0,8%	Suecia	8.334	0,7%	Dinamarca	7.104	0,5%
Dinamarca	8.727	0,8%	Perú	7.696	0,6%	Suiza	6.817	0,5%
Austria	8.526	0,8%	Letonia	7.687	0,6%	Arabia Saudita	6.773	0,5%
Canadá	7.827	0,7%	Túnez	7.588	0,6%	Vietnam	6.308	0,5%
Grecia	7.783	0,7%	Argentina	6.938	0,6%	Austria	5.911	0,5%
Resto de países	115.023	10,4%	Resto de países	114.610	9,1%	Resto de países	83.409	6,4%
<b>Total exportaciones</b>	<b>1.108.199</b>	<b>100,0%</b>	<b>Total exportaciones</b>	<b>1.256.715</b>	<b>100,0%</b>	<b>Total exportaciones</b>	<b>1.306.376</b>	<b>100,0%</b>

Fuente: AEAT. Departamento de Aduanas e Impuestos Especiales.

\* Datos provisionales



**Importaciones asturianas de los países de la UE. Primer cuatrimestre años 2013-2012-2011**  
(miles de €)

Países	2013*	% s/total	% var. 13/12	2012*	% s/total	% var. 12/11	2011	% s/total
Portugal	91.408	24,1%	238,6%	26.993	6,2%	6,5%	25.350	5,9%
Alemania	67.636	17,8%	-0,4%	67.904	15,5%	-12,5%	77.632	18,1%
Francia	56.172	14,8%	28,1%	43.862	10,0%	-10,3%	48.924	11,4%
Bélgica	33.339	8,8%	3,1%	32.348	7,4%	-48,3%	62.514	14,6%
Polonia	25.227	6,6%	79,6%	14.046	3,2%	5,9%	13.268	3,1%
Italia	24.923	6,6%	-23,9%	32.740	7,5%	6,5%	30.736	7,2%
Países Bajos	20.394	5,4%	21,8%	16.748	3,8%	-68,4%	52.986	12,4%
Reino Unido	11.749	3,1%	-44,4%	21.141	4,8%	-62,2%	55.911	13,1%
Eslovenia	11.684	3,1%	2910,1%	388	0,1%	38,9%	279	0,1%
Suecia	8.264	2,2%	-51,5%	17.041	3,9%	24,9%	13.639	3,2%
Irlanda	7.433	2,0%	-61,2%	19.181	4,4%	-1,2%	19.416	4,5%
Austria	5.322	1,4%	-26,2%	7.208	1,6%	32,5%	5.438	1,3%
República Checa	3.524	0,9%	0,2%	3.516	0,8%	-51,2%	7.199	1,7%
Dinamarca	3.220	0,8%	-43,4%	5.694	1,3%	67,9%	3.390	0,8%
Finlandia	1.475	0,4%	44,3%	1.022	0,2%	-69,8%	3.384	0,8%
Lituania	1.388	0,4%	-98,8%	114.387	26,2%	-	212	0,0%
Bulgaria	1.303	0,3%	-67,8%	4.043	0,9%	78,7%	2.263	0,5%
Eslovaquia	1.278	0,3%	-64,7%	3.616	0,8%	777,8%	412	0,1%
Rumanía	1.100	0,3%	286,8%	284	0,1%	-40,7%	479	0,1%
Luxemburgo	844	0,2%	-2,3%	864	0,2%	-42,6%	1.505	0,4%
Hungría	833	0,2%	-2,1%	851	0,2%	-52,1%	1.777	0,4%
Grecia	482	0,1%	-31,0%	698	0,2%	-31,9%	1.026	0,2%
Estonia	79	0,0%	-30,6%	114	0,0%	260,8%	32	0,0%
Malta	66	0,0%	26,0%	53	0,0%	175,4%	19	0,0%
Chipre	48	0,0%	13,9%	42	0,0%	-78,0%	193	0,0%
Letonia	7	0,0%	-81,8%	40	0,0%	68,9%	24	0,0%
Diversos	752	0,2%	-63,8%	2.077	0,5%	1085,9%	175	0,0%
<b>Total importaciones</b>	<b>379.951</b>	<b>100,0%</b>	<b>-13,0%</b>	<b>436.901</b>	<b>100,0%</b>	<b>2,0%</b>	<b>428.183</b>	<b>100,0%</b>

Fuente: AEAT. Departamento de Aduanas e Impuestos Especiales.

\* Datos provisionales

**Exportaciones asturianas a los países de la UE. Primer cuatrimestre años 2013-2012-2011**  
(miles de €)

Países	2013*	% s/total	% var. 13/12	2012*	% s/total	% var. 12/11	2011	% s/total
Francia	103.964	18,7%	-23,1%	135.198	19,3%	-23,0%	175.563	21,5%
Alemania	95.855	17,3%	-32,5%	142.017	20,3%	-23,2%	184.873	22,6%
Italia	80.759	14,5%	-32,1%	119.004	17,0%	-6,0%	126.629	15,5%
Bélgica	68.397	12,3%	29,5%	52.816	7,5%	-24,9%	70.322	8,6%
Reino Unido	51.106	9,2%	9,2%	46.789	6,7%	16,6%	40.127	4,9%
Portugal	40.501	7,3%	-46,3%	75.427	10,8%	-19,2%	93.369	11,4%
Países Bajos	38.418	6,9%	-6,1%	40.906	5,8%	-18,3%	50.062	6,1%
Polonia	13.800	2,5%	-13,7%	15.989	2,3%	-18,8%	19.686	2,4%
Irlanda	9.434	1,7%	-9,7%	10.453	1,5%	8,3%	9.653	1,2%
Dinamarca	8.727	1,6%	-6,5%	9.338	1,3%	31,4%	7.104	0,9%
Austria	8.526	1,5%	-9,0%	9.374	1,3%	58,6%	5.911	0,7%
Grecia	7.783	1,4%	39,8%	5.566	0,8%	-41,1%	9.457	1,2%
Suecia	7.170	1,3%	-14,0%	8.334	1,2%	0,6%	8.281	1,0%
Rumanía	5.180	0,9%	340,5%	1.176	0,2%	6,8%	1.101	0,1%
República Checa	4.410	0,8%	-13,2%	5.083	0,7%	6,9%	4.756	0,6%
Bulgaria	3.411	0,6%	701,8%	425	0,1%	16,3%	366	0,0%
Finlandia	1.479	0,3%	-82,5%	8.434	1,2%	105,8%	4.098	0,5%
Estonia	1.384	0,2%	-	9	0,0%	-72,8%	33	0,0%
Eslovaquia	879	0,2%	53,3%	574	0,1%	37,1%	418	0,1%
Hungría	547	0,1%	-54,9%	1.213	0,2%	-36,9%	1.923	0,2%
Letonia	519	0,1%	-93,3%	7.687	1,1%	-	1	0,0%
Lituania	254	0,0%	-56,7%	587	0,1%	115,8%	272	0,0%
Eslovenia	212	0,0%	45,5%	146	0,0%	-28,5%	204	0,0%
Luxemburgo	206	0,0%	-86,3%	1.502	0,2%	26,3%	1.190	0,1%
Chipre	171	0,0%	7,6%	159	0,0%	468,6%	28	0,0%
Malta	77	0,0%	163,9%	29	0,0%	-72,6%	107	0,0%
Diversos	2.371	0,4%	41,0%	1.681	0,2%	12,8%	1.490	0,2%
<b>Total exportaciones</b>	<b>555.541</b>	<b>100,0%</b>	<b>-20,6%</b>	<b>699.917</b>	<b>100,0%</b>	<b>-14,3%</b>	<b>817.025</b>	<b>100,0%</b>

Fuente: AEAT. Departamento de Aduanas e Impuestos Especiales.

\* Datos provisionales

**Balanza comercial asturiana con los países de la UE. Primer cuatrimestre años 2013-2012-2011**  
(miles de €)

Países	2013*	% var. 13/12	2012*	% var. 12/11	2011
Italia	55.836	-35,3%	86.264	-10,0%	95.893
Francia	47.792	-47,7%	91.336	-27,9%	126.640
Reino Unido	39.357	53,5%	25.648	-262,5%	-15.784
Bélgica	35.058	71,3%	20.468	162,1%	7.808
Alemania	28.219	-61,9%	74.113	-30,9%	107.241
Países Bajos	18.024	-25,4%	24.158	-926,5%	-2.923
Grecia	7.302	50,0%	4.868	-42,3%	8.431
Dinamarca	5.506	51,1%	3.644	-1,9%	3.714
Rumanía	4.080	357,7%	891	43,5%	621
Austria	3.205	47,9%	2.167	357,5%	474
Bulgaria	2.108	-158,3%	-3.617	90,7%	-1.897
Irlanda	2.000	-122,9%	-8.728	-10,6%	-9.763
Estonia	1.305	-1345,0%	-105	-5883,7%	2
República Checa	886	-43,5%	1.567	-164,1%	-2.443
Letonia	511	-93,3%	7.647	-	-23
Chipre	123	5,4%	117	-170,7%	-165
Malta	11	-147,2%	-23	-126,5%	88
Finlandia	4	-99,9%	7.413	937,6%	714
Hungría	-287	-179,2%	362	147,6%	146
Eslovaquia	-399	-86,9%	-3.042	-	6
Luxemburgo	-638	-199,9%	639	-302,5%	-315
Suecia	-1.094	-87,4%	-8.706	62,5%	-5.358
Lituania	-1.134	-99,0%	-113.801	-	60
Polonia	-11.428	-688,0%	1.943	-69,7%	6.418
Eslovenia	-11.472	4636,5%	-242	221,7%	-75
Portugal	-50.908	-205,1%	48.434	-28,8%	68.019
Diversos	1.619	-508,6%	-396	-130,1%	1.315
<b>Saldo comercial</b>	<b>175.590</b>	<b>-33,2%</b>	<b>263.016</b>	<b>-32,4%</b>	<b>388.842</b>

Fuente: AEAT. Departamento de Aduanas e Impuestos Especiales.

\* Datos provisionales

## 5.- Resultados según productos, por partidas arancelarias

Entre enero y abril de 2013, los productos con mayor volumen de ventas en el Extranjero fueron: *Cinc en bruto* (213.405 me, 19,3% del total), *Pasta química de madera a la sosa o al sulfato ...* (82.523 me, 7,4%), *Construcciones y sus partes ...* (61.144 me, 5,5%), *Compuestos heterocíclicos de nitrógeno ...* (33.115 me, 3,0%), *Elementos para vías férreas, de fundición ...* (27.651 me, 2,5%) y *Otras partes y accesorios de vehículos* (25.806 me, 2,3%).

En el capítulo de las *importaciones*, los productos más relevantes en el período fueron: *Minerales de hierro y sus concentrados ...* (173.293 me, 14,9% sobre la cifra global), *Minerales de cinc y sus concentrados* (165.833 me, 14,3%), *Hullas; briquetas y similares, obtenidos de la hulla* (161.966 me, 14,0%), *Aceites de petróleo o de mineral bituminoso ...* (68.977 me, 5,9%), *Gas de petróleo y demás hidrocarburos gaseosos* (35.947 me, 3,1%) y *Productos laminados planos de hierro o acero ...* (34.873 me, 3,0%).

**Importaciones asturianas de otros países. Primer cuatrimestre años 2013-2012-2011 (miles de €)**  
(Según productos, por partidas arancelarias)

Productos	2013*	% s/total	Productos	2012*	% s/total	Productos	2011	% s/total
Minerales de hierro y sus concentrados ...	173.293	14,9%	Hullas; briquetas y similares, obtenidos de la hulla	253.611	19,3%	Hullas; briquetas y similares, obtenidos de la hulla	238.039	18,1%
Minerales de cinc y sus concentrados	165.833	14,3%	Minerales de hierro y sus concentrados ...	191.103	14,6%	Minerales de hierro y sus concentrados ...	230.467	17,5%
Hullas; briquetas y similares, obtenidos de la hulla	161.966	14,0%	Minerales de cinc y sus concentrados	124.209	9,5%	Minerales de cinc y sus concentrados	154.946	11,8%
Aceites de petróleo o de mineral bituminoso ...	68.977	5,9%	Aceites de petróleo o de mineral bituminoso ...	123.623	9,4%	Aceites de petróleo o de mineral bituminoso ...	92.912	7,1%
Gas de petróleo y demás hidrocarburos gaseosos	35.947	3,1%	Gas de petróleo y demás hidrocarburos gaseosos	92.195	7,0%	Gas de petróleo y demás hidrocarburos gaseosos	38.043	2,9%
Productos laminados planos de hierro o acero ...	34.873	3,0%	Productos laminados planos de hierro o acero ...	45.032	3,4%	Productos laminados planos de hierro o acero ...	25.316	1,9%
Amoníaco anhidro o en disolución acuosa	24.657	2,1%	Alquitranes de hulla, lignito o turba ...	22.732	1,7%	Amoníaco anhidro o en disolución acuosa	14.202	1,1%
Alquitranes de hulla, lignito o turba ...	22.644	2,0%	Fundición en bruto y fundición especular ...	15.749	1,2%	Otras partes y accesorios de vehículos	13.615	1,0%
Productos intermedios de hierro o acero sin alear	15.989	1,4%	Cigarros, cigarrillos y cigarrillos de tabaco ...	13.303	1,0%	Cigarros, cigarrillos y cigarrillos de tabaco ...	12.762	1,0%
Ácidos carboxílicos con funciones oxigenadas ...	13.251	1,1%	Turborreactores, turbopropulsores y demás turbinas de ξ	11.560	0,9%	Productos férreos por reducción directa de minerales de	12.678	1,0%
Cigarros, cigarrillos y cigarrillos de tabaco ...	12.738	1,1%	Amoníaco anhidro o en disolución acuosa	11.266	0,9%	Fundición en bruto y fundición especular ...	12.586	1,0%
Artículos y aparatos de ortopedia ...	10.794	0,9%	Construcciones y sus partes ...	9.961	0,8%	Alquitranes de hulla, lignito o turba ...	10.876	0,8%
Aparatos eléctricos de señalización acústica o visual	9.631	0,8%	Artículos y aparatos de ortopedia ...	9.803	0,7%	Coque de petróleo, betún de petróleo ...	10.305	0,8%
Los demás frutos de cáscara frescos o secos ...	7.519	0,6%	Ácidos carboxílicos con funciones oxigenadas ...	9.777	0,7%	Artículos y aparatos de ortopedia ...	10.304	0,8%
Vidrio flotado y vidrio desbastado o pulido ...	6.977	0,6%	Ferroaleaciones	9.295	0,7%	Motocicletas, incluidos los ciclomotores ...	9.650	0,7%
Coque de petróleo, betún de petróleo ...	6.945	0,6%	Productos laminados planos otros aceros aleados ...	8.343	0,6%	Vidrio flotado y vidrio desbastado o pulido ...	9.067	0,7%
Compuestos con función amina	6.893	0,6%	Productos férreos obtenidos por reducción de minerales	8.155	0,6%	Turbinas de vapor	8.943	0,7%
Ferroaleaciones	6.798	0,6%	Aluminio en bruto	7.911	0,6%	Aluminio en bruto	8.383	0,6%
Hortalizas, incluso silvestres, vaina secas desvainadas ..	6.584	0,6%	Vidrio flotado y vidrio desbastado o pulido ...	6.715	0,5%	Ferroaleaciones	7.755	0,6%
Abonos minerales o químicos, con elementos fertilizant	6.165	0,5%	Coque de petróleo, betún de petróleo ...	5.519	0,4%	Productos laminados planos otros aceros aleados ...	6.922	0,5%
Máquinas y aparatos mecánicos...	6.044	0,5%	Productos laminados planos de hierro o acero sin alear	5.502	0,4%	Abonos minerales o químicos, con elementos fertilizant	6.782	0,5%
Otras placas, láminas, hojas de plástico no celular ...	5.954	0,5%	Otras placas, láminas, hojas de plástico no celular ...	5.294	0,4%	Aparatos para corte, seccionamiento, protección ...	6.461	0,5%
Mantas	5.877	0,5%	Agua, incluidas el agua mineral y la gaseada ...	5.119	0,4%	Otros medicamentos para usos terapéuticos ...	6.342	0,5%
Compuestos heterocíclicos de nitrógeno ...	5.606	0,5%	Otros productos laminados planos de hierro o acero ...	5.083	0,4%	Papel, cartón, guata de celulosa y napa de fibras ...	6.214	0,5%
Quesos y requesón	5.444	0,5%	Compuestos con función amina	5.037	0,4%	Compuestos con función amina	6.086	0,5%
Motores de émbolo (pistón) de encendido por compresio	5.190	0,4%	Aparatos para corte, seccionamiento, protección ...	4.974	0,4%	Otras partes identificables destinadas a máquinas ...	5.462	0,4%
Construcciones y sus partes ...	5.110	0,4%	Papel, cartón, guata de celulosa y napa de fibras ...	4.947	0,4%	Construcciones y sus partes ...	5.363	0,4%
Papel, cartón, guata de celulosa y napa de fibras ...	5.103	0,4%	Abonos minerales o químicos, con elementos fertilizant	4.702	0,4%	Instrumentos y aparatos de medicina, cirugía ...	5.283	0,4%
Abonos minerales o químicos nitrogenados	5.042	0,4%	Leche y nata (crema), sin concentrar ...	4.679	0,4%	Automóviles de turismo y demás vehículos ...	5.128	0,4%
Pescado fresco o refrigerado (excepto filetes y demás pe	5.009	0,4%	Trigo y morcajo (tranquillón)	4.339	0,3%	Otras placas, láminas, hojas de plástico no celular ...	5.095	0,4%
Resto de productos	308.153	26,5%	Resto de productos	281.284	21,5%	Resto de productos	329.411	25,0%
<b>Total importaciones</b>	<b>1.161.005</b>	<b>100,0%</b>	<b>Total importaciones</b>	<b>1.310.822</b>	<b>100,0%</b>	<b>Total importaciones</b>	<b>1.315.398</b>	<b>100,0%</b>

Fuente: AEAT. Departamento de Aduanas e Impuestos Especiales.

\* Datos provisionales

**Exportaciones asturianas a otros países. Primer cuatrimestre años 2013-2012-2011 (miles de €)**  
(Según productos, por partidas arancelarias)

Productos	2013*	% s/total	Productos	2012*	% s/total	Productos	2011	% s/total
Cinc en bruto	213.405	19,3%	Cinc en bruto	205.911	16,4%	Cinc en bruto	310.329	23,8%
Pasta química de madera a la sosa o al sulfato ...	82.523	7,4%	Productos laminados planos de hierro o acero ...	95.681	7,6%	Productos laminados planos de hierro o acero ...	114.608	8,8%
Construcciones y sus partes ...	61.144	5,5%	Pasta química de madera a la sosa o al sulfato ...	73.111	5,8%	Pasta química de madera a la sosa o al sulfato ...	67.967	5,2%
Compuestos heterocíclicos de nitrógeno ...	33.115	3,0%	Coques y semicoques de hulla, lignito o turba ...	65.452	5,2%	Otros productos laminados planos de hierro o acero ...	53.308	4,1%
Elementos para vías férreas, de fundición ...	27.651	2,5%	Alambrón de hierro o acero sin alear	52.729	4,2%	Elementos para vías férreas, de fundición ...	48.691	3,7%
Otras partes y accesorios de vehículos	25.806	2,3%	Construcciones y sus partes ...	45.356	3,6%	Construcciones y sus partes ...	39.088	3,0%
Alambrón de hierro o acero sin alear	24.824	2,2%	Otros productos laminados planos de hierro o acero ...	31.250	2,5%	Alambrón de hierro o acero sin alear	39.079	3,0%
Otros productos laminados planos de hierro o acero ...	23.933	2,2%	Otras partes y accesorios de vehículos	23.423	1,9%	Coques y semicoques de hulla, lignito o turba ...	36.405	2,8%
Minerales de los metales preciosos y sus concentrados	21.532	1,9%	Aluminio en bruto	23.060	1,8%	Otras placas, láminas, hojas y tiras, de plástico	30.465	2,3%
Productos laminados planos de hierro o acero ...	20.081	1,8%	Remolcadores y barcos empujadores	21.754	1,7%	Otras partes y accesorios de vehículos	27.255	2,1%
Coques y semicoques de hulla, lignito o turba ...	20.071	1,8%	Barcos faro, bomba, dragas, pontones y demás barcos	19.161	1,5%	Compuestos heterocíclicos de nitrógeno ...	24.654	1,9%
Abonos minerales o químicos nitrogenados	17.438	1,6%	Elementos para vías férreas, de fundición ...	19.115	1,5%	Otras máquinas y aparatos de elevación, carga ...	22.169	1,7%
Cementos hidráulicos, cementos sin pulverizar o clinker	14.939	1,3%	Compuestos heterocíclicos de nitrógeno ...	18.235	1,5%	Mantequilla y demás materias grasas de la leche ...	20.328	1,6%
Agua, incluidas el agua mineral y la gaseada ...	14.403	1,3%	Leche y nata (crema), concentradas o con edulcorante	17.833	1,4%	Productos intermedios de hierro o acero sin alear	18.776	1,4%
Otras máquinas y aparatos de elevación, carga ...	13.815	1,2%	Mantequilla y demás materias grasas de la leche ...	16.836	1,3%	Aluminio en bruto	14.252	1,1%
Los demás tubos y perfiles huecos	12.913	1,2%	Minerales de cinc y sus concentrados	15.270	1,2%	Telas metálicas, incluidas las continuas o sin fin ...	13.104	1,0%
Telas metálicas, incluidas las continuas o sin fin ...	12.021	1,1%	Abonos minerales o químicos nitrogenados	14.906	1,2%	Vidrio de seguridad constituido por vidrio templado	12.339	0,9%
Máquinas y aparatos mecánicos...	11.882	1,1%	Telas metálicas, incluidas las continuas o sin fin ...	13.281	1,1%	Remolcadores y barcos empujadores	12.320	0,9%
Extracto de malta;preparados alimenticios de harina ...	11.241	1,0%	Leche y nata (crema), sin concentrar ...	13.086	1,0%	Óxidos de plomo; minio y minio anaranjado	11.940	0,9%
Cetonas y quinonas, incluso con otras funciones oxigena	11.233	1,0%	Hullas; briquetas y similares, obtenidos de la hulla	13.026	1,0%	Extracto de malta;preparados alimenticios de harina ...	11.768	0,9%
Chapas, hojas y tiras, de cinc	10.238	0,9%	Óxidos de plomo; minio y minio anaranjado	12.703	1,0%	Otros medicamentos para usos terapéuticos ...	11.506	0,9%
Minerales de cinc y sus concentrados	10.018	0,9%	Extracto de malta;preparados alimenticios de harina ...	12.069	1,0%	Hullas; briquetas y similares, obtenidos de la hulla	9.899	0,8%
Vidrio de seguridad constituido por vidrio templado	9.368	0,8%	Brea y coque de brea de alquitrán de hulla ...	12.031	1,0%	Hornos industriales o de laboratorio no eléctricos	9.717	0,7%
Brea y coque de brea de alquitrán de hulla ...	8.968	0,8%	Aceites y demás productos de destilación alquitranes	11.807	0,9%	Laminadores para metal y sus cilindros	9.460	0,7%
Depósitos, cisternas, cubas y recipientes similares ...	8.849	0,8%	Minerales de los metales preciosos y sus concentrados	11.499	0,9%	Brea y coque de brea de alquitrán de hulla ...	9.105	0,7%
Remolcadores y barcos empujadores	8.494	0,8%	Chapas, hojas y tiras, de cinc	11.151	0,9%	Abonos minerales o químicos nitrogenados	8.666	0,7%
Mantequilla y demás materias grasas de la leche ...	8.135	0,7%	Otras máquinas y aparatos de elevación, carga ...	10.690	0,9%	Cementos hidráulicos, cementos sin pulverizar o clinker	8.139	0,6%
Otras partes identificables destinadas a máquinas ...	8.119	0,7%	Máquinas y aparatos mecánicos...	9.839	0,8%	Chapas, hojas y tiras, de cinc	7.971	0,6%
Aceites y demás productos de destilación alquitranes	7.809	0,7%	Vidrio de seguridad constituido por vidrio templado	9.345	0,7%	Minerales de cinc y sus concentrados	7.881	0,6%
Bombas de aire o de vacío, compresores de aire u otros	7.760	0,7%	Cetonas y quinonas, incluso con otras funciones oxigena	8.769	0,7%	Alambre de aluminio	7.731	0,6%
Resto de productos	346.473	31,3%	Resto de productos	348.338	27,7%	Resto de productos	287.456	22,0%
<b>Total exportaciones</b>	<b>1.108.199</b>	<b>100,0%</b>	<b>Total exportaciones</b>	<b>1.256.715</b>	<b>100,0%</b>	<b>Total exportaciones</b>	<b>1.306.376</b>	<b>100,0%</b>

Fuente: AEAT. Departamento de Aduanas e Impuestos Especiales.

\* Datos provisionales

## 6.- Resultados según medio de transporte

Durante el primer cuatrimestre de 2013, y tomando como referencia la cuantía monetaria, las *exportaciones* asturianas al Extranjero se realizaron en una gran parte por transporte *marítimo* (721.535 me, 65,1%), y luego por *carretera* (365.719 me, 33,0%); si se contempla como variable las unidades físicas, las cifras para los dos medios de transporte son: *marítimo*, 1.412.293 t (87,2% del total); *carretera*, 206.540 t (12,8%).

En el caso de las *importaciones*, los principales medios de transporte fueron: en valor, *marítimo* (665.448 me, 57,3% del total), *carretera* (286.115 me, 24,6%) e *instalación fija* (185.232 me, 16,0%); en peso, *marítimo* (3.888.297 t, 87,8% del total), *instalación fija* (349.915 t, 7,9%) y *carretera* (188.081 t, 4,2%).

Atendiendo a los grupos de utilización, el comercio con el Extranjero de *bienes de consumo* se realiza en lo fundamental por *carretera*: 89,5% de las *exportaciones* medidas en valor (68.521 me) y 90,4% en peso (30.171 t); 56,9% de las *importaciones* en unidades monetarias (70.233 me) y 67,7% en toneladas (31.835 t). Por el contrario, los flujos comerciales de *bienes intermedios* se efectúan sobremanera por vía *marítima*: para las *exportaciones*, 67,9% en valor (610.106 me) y 89,2% en peso (1.384.438 t); para las *importaciones*, 61,4% del importe (612.219 me) y 88,4% en toneladas (3.865.296 t). En el caso de los *bienes de inversión*, los medios que más se utilizan son: bien *marítimo*, 78,3% para el valor de las *exportaciones* (103.932 me) y 72,6% para el peso (24.651 t); bien *carretera*, 69,7% del montante de las *importaciones* (27.902 me) y 21,8% para las toneladas (2.388 t).

**Intercambios comerciales de Asturias con otros países, según medio de transporte  
Primer cuatrimestre años 2013-2012-2011**

**Valor (miles de €)**

Concepto	2013*	% s/total	% var. 13/12	2012*	% s/total	% var. 12/11	2011	% s/total
1 Marítimo	665.448	57,3%	-24,3%	879.162	67,1%	8,3%	811.737	61,7%
2 Ferrocarril	1.934	0,2%	134,6%	825	0,1%	-43,8%	1.466	0,1%
3 Carretera	286.115	24,6%	4,1%	274.819	21,0%	-21,2%	348.625	26,5%
4 Aire	19.895	1,7%	18,2%	16.838	1,3%	-22,2%	21.653	1,6%
5 Envío postal	120	0,0%	-28,3%	167	0,0%	-50,9%	340	0,0%
6 Desconocido	0	0,0%	-	0	0,0%	-	0	0,0%
7 Instalación fija	185.232	16,0%	33,4%	138.836	10,6%	5,8%	131.226	10,0%
8 Navegación interna	134	0,0%	-	1	0,0%	-91,5%	12	0,0%
9 Propulsión propia	2.127	0,2%	1119,7%	174	0,0%	-48,7%	340	0,0%
<b>Importaciones</b>	<b>1.161.005</b>	<b>100,0%</b>	<b>-11,4%</b>	<b>1.310.822</b>	<b>100,0%</b>	<b>-0,3%</b>	<b>1.315.398</b>	<b>100,0%</b>
1 Marítimo	721.535	65,1%	-12,4%	823.362	65,5%	-1,9%	839.136	64,2%
2 Ferrocarril	1	0,0%	-100,0%	22.349	1,8%	-6,4%	23.876	1,8%
3 Carretera	365.719	33,0%	-8,2%	398.319	31,7%	-5,9%	423.280	32,4%
4 Aire	14.670	1,3%	119,5%	6.682	0,5%	-58,0%	15.891	1,2%
5 Envío postal	0	0,0%	-99,9%	155	0,0%	4144,3%	4	0,0%
6 Desconocido	0	0,0%	-	0	0,0%	-	0	0,0%
7 Instalación fija	6.188	0,6%	16,6%	5.309	0,4%	43,5%	3.701	0,3%
8 Navegación interna	0	0,0%	-	0	0,0%	-	0	0,0%
9 Propulsión propia	85	0,0%	-84,2%	539	0,0%	10,3%	489	0,0%
<b>Exportaciones</b>	<b>1.108.199</b>	<b>100,0%</b>	<b>-11,8%</b>	<b>1.256.715</b>	<b>100,0%</b>	<b>-3,8%</b>	<b>1.306.376</b>	<b>100,0%</b>

Fuente: AEAT. Departamento de Aduanas e Impuestos Especiales

\* Datos provisionales

**Peso (t)**

Concepto	2013*	% s/total	% var. 13/12	2012*	% s/total	% var. 12/11	2011	% s/total
1 Marítimo	3.888.297	87,8%	-16,4%	4.651.099	91,1%	8,7%	4.280.720	90,6%
2 Ferrocarril	3.031	0,1%	181,5%	1.077	0,0%	-47,8%	2.061	0,0%
3 Carretera	188.081	4,2%	1,2%	185.856	3,6%	-11,0%	208.750	4,4%
4 Aire	308	0,0%	44,7%	213	0,0%	-43,2%	375	0,0%
5 Envío postal	23	0,0%	-86,7%	172	0,0%	-18,5%	211	0,0%
6 Desconocido	0	0,0%	-	0	0,0%	-	0	0,0%
7 Instalación fija	349.915	7,9%	31,4%	266.387	5,2%	15,0%	231.553	4,9%
8 Navegación interna	166	0,0%	-	0	0,0%	-97,5%	0	0,0%
9 Propulsión propia	520	0,0%	4546,6%	11	0,0%	-59,2%	27	0,0%
<b>Importaciones</b>	<b>4.430.341</b>	<b>100,0%</b>	<b>-13,2%</b>	<b>5.104.814</b>	<b>100,0%</b>	<b>8,1%</b>	<b>4.723.697</b>	<b>100,0%</b>
1 Marítimo	1.412.293	87,2%	0,9%	1.399.361	83,8%	7,7%	1.299.064	81,7%
2 Ferrocarril	1	0,0%	-100,0%	38.709	2,3%	11,2%	34.795	2,2%
3 Carretera	206.540	12,8%	-10,8%	231.578	13,9%	-9,6%	256.227	16,1%
4 Aire	352	0,0%	-7,3%	379	0,0%	-42,6%	662	0,0%
5 Envío postal	0	0,0%	-100,0%	19	0,0%	-	0	0,0%
6 Desconocido	0	0,0%	-	0	0,0%	-	0	0,0%
7 Instalación fija	0	0,0%	-10,4%	0	0,0%	23,1%	0	0,0%
8 Navegación interna	0	0,0%	-	0	0,0%	-	0	0,0%
9 Propulsión propia	12	0,0%	308,6%	3	0,0%	-	0	0,0%
<b>Exportaciones</b>	<b>1.619.197</b>	<b>100,0%</b>	<b>-3,0%</b>	<b>1.670.049</b>	<b>100,0%</b>	<b>5,0%</b>	<b>1.590.748</b>	<b>100,0%</b>

Fuente: AEAT. Departamento de Aduanas e Impuestos Especiales

\* Datos provisionales



**Intercambios comerciales de Asturias con otros países, según medio de transporte - Bienes de consumo**  
**Primer cuatrimestre años 2012-2011-2010**

**Valor (miles de €)**

Concepto	2013*	% s/total	% var. 13/12	Año 2011*	% s/total	% var. 12/11	2011	% s/total
1 Marítimo	46.275	37,5%	107,9%	22.263	21,9%	-27,3%	30.609	25,2%
2 Ferrocarril	266	0,2%	81,8%	147	0,1%	-23,9%	193	0,2%
3 Carretera	70.233	56,9%	-2,6%	72.092	70,8%	-10,6%	80.648	66,4%
4 Aire	6.649	5,4%	-7,4%	7.177	7,0%	-25,2%	9.598	7,9%
5 Envío postal	15	0,0%	-87,1%	118	0,1%	-53,8%	256	0,2%
6 Desconocido	0	0,0%	-	0	0,0%	-	0	0,0%
7 Instalación fija	0	0,0%	-	0	0,0%	-	0	0,0%
8 Navegación interna	0	0,0%	-	0	0,0%	-	0	0,0%
9 Propulsión propia	21	0,0%	-48,6%	41	0,0%	-83,0%	239	0,2%
<b>Importaciones</b>	<b>123.459</b>	<b>100,0%</b>	<b>21,2%</b>	<b>101.838</b>	<b>100,0%</b>	<b>-16,2%</b>	<b>121.543</b>	<b>100,0%</b>
1 Marítimo	7.497	9,8%	17,7%	6.370	8,0%	60,8%	3.962	5,3%
2 Ferrocarril	0	0,0%	-	0	0,0%	-	0	0,0%
3 Carretera	68.521	89,5%	-5,5%	72.472	91,4%	5,6%	68.623	92,6%
4 Aire	551	0,7%	33,1%	414	0,5%	-72,2%	1.487	2,0%
5 Envío postal	0	0,0%	-	0	0,0%	-	0	0,0%
6 Desconocido	0	0,0%	-	0	0,0%	-	0	0,0%
7 Instalación fija	0	0,0%	-	0	0,0%	-	0	0,0%
8 Navegación interna	0	0,0%	-	0	0,0%	-	0	0,0%
9 Propulsión propia	0	0,0%	-	0	0,0%	-	0	0,0%
<b>Exportaciones</b>	<b>76.569</b>	<b>100,0%</b>	<b>-3,4%</b>	<b>79.256</b>	<b>100,0%</b>	<b>7,0%</b>	<b>74.071</b>	<b>100,0%</b>

Fuente: AEAT. Departamento de Aduanas e Impuestos Especiales

\* Datos provisionales

**Peso (t)**

Concepto	2013*	% s/total	% var. 13/12	Año 2011*	% s/total	% var. 12/11	2011	% s/total
1 Marítimo	14.844	31,6%	246,2%	4.287	10,1%	-7,9%	4.654	10,2%
2 Ferrocarril	248	0,5%	99,7%	124	0,3%	-30,8%	179	0,4%
3 Carretera	31.835	67,7%	-15,8%	37.803	89,0%	-6,3%	40.360	88,7%
4 Aire	61	0,1%	-29,0%	87	0,2%	-1,9%	88	0,2%
5 Envío postal	23	0,0%	-85,3%	155	0,4%	-17,6%	188	0,4%
6 Desconocido	0	0,0%	-	0	0,0%	-	0	0,0%
7 Instalación fija	0	0,0%	-	0	0,0%	-	0	0,0%
8 Navegación interna	0	0,0%	-	0	0,0%	-	0	0,0%
9 Propulsión propia	8	0,0%	-28,0%	11	0,0%	-59,2%	27	0,1%
<b>Importaciones</b>	<b>47.019</b>	<b>100,0%</b>	<b>10,7%</b>	<b>42.467</b>	<b>100,0%</b>	<b>-6,7%</b>	<b>45.497</b>	<b>100,0%</b>
1 Marítimo	3.204	9,6%	5,7%	3.031	8,4%	68,7%	1.797	5,5%
2 Ferrocarril	0	0,0%	-	0	0,0%	-	0	0,0%
3 Carretera	30.171	90,4%	-8,1%	32.845	91,5%	5,4%	31.150	94,5%
4 Aire	17	0,1%	-13,1%	20	0,1%	12,3%	18	0,1%
5 Envío postal	0	0,0%	-	0	0,0%	-	0	0,0%
6 Desconocido	0	0,0%	-	0	0,0%	-	0	0,0%
7 Instalación fija	0	0,0%	-	0	0,0%	-	0	0,0%
8 Navegación interna	0	0,0%	-	0	0,0%	-	0	0,0%
9 Propulsión propia	0	0,0%	-	0	0,0%	-	0	0,0%
<b>Exportaciones</b>	<b>33.392</b>	<b>100,0%</b>	<b>-7,0%</b>	<b>35.896</b>	<b>100,0%</b>	<b>8,9%</b>	<b>32.965</b>	<b>100,0%</b>

Fuente: AEAT. Departamento de Aduanas e Impuestos Especiales

\* Datos provisionales

**Intercambios comerciales de Asturias con otros países, según medio de transporte - Bienes de inversión**  
**Primer cuatrimestre años 2012-2011-2010**

**Valor (miles de €)**

Concepto	2013*	% s/total	% var. 13/12	2012*	% s/total	% var. 12/11	2011	% s/total
1 Marítimo	6.954	17,4%	-19,1%	8.593	27,3%	99,4%	4.308	12,2%
2 Ferrocarril	0	0,0%	-	0	0,0%	-	0	0,0%
3 Carretera	27.902	69,7%	41,0%	19.791	62,8%	-28,2%	27.555	78,2%
4 Aire	3.191	8,0%	2,7%	3.109	9,9%	-7,8%	3.371	9,6%
5 Envío postal	0	0,0%	-59,8%	1	0,0%	-79,8%	3	0,0%
6 Desconocido	0	0,0%	-	0	0,0%	-	0	0,0%
7 Instalación fija	0	0,0%	-	0	0,0%	-	0	0,0%
8 Navegación interna	0	0,0%	-	0	0,0%	-	0	0,0%
9 Propulsión propia	2.000	5,0%	-	3	0,0%	-	0	0,0%
<b>Importaciones</b>	<b>40.048</b>	<b>100,0%</b>	<b>27,2%</b>	<b>31.496</b>	<b>100,0%</b>	<b>-10,6%</b>	<b>35.237</b>	<b>100,0%</b>
1 Marítimo	103.932	78,3%	3,8%	100.134	81,3%	55,4%	64.429	82,4%
2 Ferrocarril	0	0,0%	-	0	0,0%	-	0	0,0%
3 Carretera	27.491	20,7%	29,6%	21.206	17,2%	65,6%	12.805	16,4%
4 Aire	1.355	1,0%	-26,0%	1.831	1,5%	91,7%	955	1,2%
5 Envío postal	0	0,0%	-	0	0,0%	-100,0%	0	0,0%
6 Desconocido	0	0,0%	-	0	0,0%	-	0	0,0%
7 Instalación fija	0	0,0%	-	0	0,0%	-	0	0,0%
8 Navegación interna	0	0,0%	-	0	0,0%	-	0	0,0%
9 Propulsión propia	20	0,0%	85,6%	11	0,0%	-	0	0,0%
<b>Exportaciones</b>	<b>132.797</b>	<b>100,0%</b>	<b>7,8%</b>	<b>123.182</b>	<b>100,0%</b>	<b>57,5%</b>	<b>78.190</b>	<b>100,0%</b>

Fuente: AEAT. Departamento de Aduanas e Impuestos Especiales

\* Datos provisionales

**Peso (t)**

Concepto	2013*	% s/total	% var. 13/12	2012*	% s/total	% var. 12/11	2011	% s/total
1 Marítimo	8.157	74,3%	53,3%	5.321	52,0%	1367,8%	363	15,5%
2 Ferrocarril	0	0,0%	-	0	0,0%	-	0	0,0%
3 Carretera	2.388	21,8%	-51,2%	4.891	47,8%	148,5%	1.968	83,9%
4 Aire	23	0,2%	34,1%	17	0,2%	10,2%	15	0,7%
5 Envío postal	0	0,0%	-58,9%	0	0,0%	-79,5%	0	0,0%
6 Desconocido	0	0,0%	-	0	0,0%	-	0	0,0%
7 Instalación fija	0	0,0%	-	0	0,0%	-	0	0,0%
8 Navegación interna	0	0,0%	-	0	0,0%	-	0	0,0%
9 Propulsión propia	407	3,7%	-	0	0,0%	-	0	0,0%
<b>Importaciones</b>	<b>10.974</b>	<b>100,0%</b>	<b>7,3%</b>	<b>10.229</b>	<b>100,0%</b>	<b>336,0%</b>	<b>2.346</b>	<b>100,0%</b>
1 Marítimo	24.651	72,6%	19,5%	20.630	78,9%	121,9%	9.296	85,8%
2 Ferrocarril	0	0,0%	-	0	0,0%	-	0	0,0%
3 Carretera	9.267	27,3%	69,3%	5.474	20,9%	267,7%	1.489	13,7%
4 Aire	22	0,1%	-9,0%	24	0,1%	-49,4%	48	0,4%
5 Envío postal	0	0,0%	-	0	0,0%	-100,0%	0	0,0%
6 Desconocido	0	0,0%	-	0	0,0%	-	0	0,0%
7 Instalación fija	0	0,0%	-	0	0,0%	-	0	0,0%
8 Navegación interna	0	0,0%	-	0	0,0%	-	0	0,0%
9 Propulsión propia	12	0,0%	364,8%	2	0,0%	-	0	0,0%
<b>Exportaciones</b>	<b>33.952</b>	<b>100,0%</b>	<b>29,9%</b>	<b>26.131</b>	<b>100,0%</b>	<b>141,2%</b>	<b>10.833</b>	<b>100,0%</b>

Fuente: AEAT. Departamento de Aduanas e Impuestos Especiales

\* Datos provisionales

**Intercambios comerciales de Asturias con otros países, según medio de transporte - Bienes intermedios**  
**Primer cuatrimestre años 2012-2011-2010**

**Valor (miles de €)**

Concepto	2013*	% s/total	% var. 13/12	2012*	% s/total	% var. 12/11	2011	% s/total
1 Marítimo	612.219	61,4%	-27,8%	848.306	72,0%	9,2%	776.820	67,0%
2 Ferrocarril	1.668	0,2%	146,0%	678	0,1%	-46,8%	1.274	0,1%
3 Carretera	187.980	18,8%	2,8%	182.936	15,5%	-23,9%	240.422	20,8%
4 Aire	10.055	1,0%	53,5%	6.553	0,6%	-24,5%	8.684	0,7%
5 Envío postal	104	0,0%	117,0%	48	0,0%	-40,4%	80	0,0%
6 Desconocido	0	0,0%	-	0	0,0%	-	0	0,0%
7 Instalación fija	185.232	18,6%	33,4%	138.836	11,8%	5,8%	131.226	11,3%
8 Navegación interna	134	0,0%	-	1	0,0%	-91,5%	12	0,0%
9 Propulsión propia	106	0,0%	-19,0%	131	0,0%	29,2%	101	0,0%
<b>Importaciones</b>	<b>997.498</b>	<b>100,0%</b>	<b>-15,3%</b>	<b>1.177.488</b>	<b>100,0%</b>	<b>1,6%</b>	<b>1.158.619</b>	<b>100,0%</b>
1 Marítimo	610.106	67,9%	-14,9%	716.858	68,0%	-7,0%	770.745	66,8%
2 Ferrocarril	1	0,0%	-100,0%	22.349	2,1%	-6,4%	23.876	2,1%
3 Carretera	269.708	30,0%	-11,5%	304.641	28,9%	-10,9%	341.852	29,6%
4 Aire	12.764	1,4%	187,7%	4.437	0,4%	-67,0%	13.449	1,2%
5 Envío postal	0	0,0%	-99,9%	155	0,0%	4466,4%	3	0,0%
6 Desconocido	0	0,0%	-	0	0,0%	-	0	0,0%
7 Instalación fija	6.188	0,7%	16,6%	5.309	0,5%	43,5%	3.701	0,3%
8 Navegación interna	0	0,0%	-	0	0,0%	-	0	0,0%
9 Propulsión propia	66	0,0%	-87,6%	529	0,1%	8,1%	489	0,0%
<b>Exportaciones</b>	<b>898.833</b>	<b>100,0%</b>	<b>-14,7%</b>	<b>1.054.276</b>	<b>100,0%</b>	<b>-8,7%</b>	<b>1.154.115</b>	<b>100,0%</b>

Fuente: AEAT. Departamento de Aduanas e Impuestos Especiales

\* Datos provisionales

**Peso (t)**

Concepto	2013*	% s/total	% var. 13/12	2012*	% s/total	% var. 12/11	2011	% s/total
1 Marítimo	3.865.296	88,4%	-16,7%	4.641.490	91,9%	8,6%	4.275.703	91,4%
2 Ferrocarril	2.783	0,1%	192,2%	952	0,0%	-49,4%	1.882	0,0%
3 Carretera	153.858	3,5%	7,5%	143.162	2,8%	-14,0%	166.421	3,6%
4 Aire	224	0,0%	104,6%	109	0,0%	-59,7%	271	0,0%
5 Envío postal	0	0,0%	-99,1%	17	0,0%	-25,7%	23	0,0%
6 Desconocido	0	0,0%	-	0	0,0%	-	0	0,0%
7 Instalación fija	349.915	8,0%	31,4%	266.387	5,3%	15,0%	231.553	5,0%
8 Navegación interna	166	0,0%	-	0	0,0%	-97,5%	0	0,0%
9 Propulsión propia	105	0,0%	-	0	0,0%	-22,2%	0	0,0%
<b>Importaciones</b>	<b>4.372.347</b>	<b>100,0%</b>	<b>-13,5%</b>	<b>5.052.118</b>	<b>100,0%</b>	<b>8,0%</b>	<b>4.675.854</b>	<b>100,0%</b>
1 Marítimo	1.384.438	89,2%	0,6%	1.375.700	85,6%	6,8%	1.287.971	83,3%
2 Ferrocarril	1	0,0%	-100,0%	38.709	2,4%	11,2%	34.795	2,2%
3 Carretera	167.103	10,8%	-13,5%	193.259	12,0%	-13,6%	223.588	14,5%
4 Aire	312	0,0%	-6,8%	335	0,0%	-43,7%	595	0,0%
5 Envío postal	0	0,0%	-100,0%	19	0,0%	-	0	0,0%
6 Desconocido	0	0,0%	-	0	0,0%	-	0	0,0%
7 Instalación fija	0	0,0%	-10,4%	0	0,0%	23,1%	0	0,0%
8 Navegación interna	0	0,0%	-	0	0,0%	-	0	0,0%
9 Propulsión propia	0	0,0%	-90,6%	0	0,0%	-	0	0,0%
<b>Exportaciones</b>	<b>1.551.853</b>	<b>100,0%</b>	<b>-3,5%</b>	<b>1.608.023</b>	<b>100,0%</b>	<b>3,9%</b>	<b>1.546.950</b>	<b>100,0%</b>

Fuente: AEAT. Departamento de Aduanas e Impuestos Especiales

\* Datos provisionales